

Příloha k účetní závěrce

Společnosti COMTES FHT a.s.

Průmyslová 995,334 41 Dobřany
DIČ: CZ26316919
k 31.12.2011

Příloha je zpracována v souladu s Vyhláškou č. 500/2002 Sb. Údaje přílohy vycházejí z účetních písemností účetní jednotky (účetní doklady, účetní knihy a ostatní účetní písemnosti) a z dalších podkladů, které má účetní jednotka k dispozici. Hodnotové údaje jsou vykázány v celých tisících Kč, pokud není uvedeno jinak.

Obsah přílohy

Obecné údaje

1. Popis účetní jednotky
2. Organizační struktura
3. Majetková či smluvní spoluúčast účetní jednotky v jiných společnostech
4. Zaměstnanci společnosti, osobní náklady
5. Poskytnutá peněžita či jiná plnění

Používané účetní metody, obecné účetní zásady a způsoby oceňování

1. Způsob ocenění majetku
 - 1.1 Zásoby
 - 1.2 Ocenění dlouhodobého hmotného a nehmotného majetku vytvořeného vlastní činností
 - 1.3 Ocenění cenných papírů a majetkových účastí
 - 1.4 Ocenění příchovek a přírůstků zvířat
2. Způsob stanovení reprodukční pořizovací ceny
3. Změny oceňování, odpisování a postupů účtování
4. Opravné položky k majetku
5. Odpisování
6. Přepočty cizích měn na českou měnu

Doplňující údaje k Rozvaze a k Výkazu zisku a ztrát

1. Položky významné pro hodnocení majetkové a finanční situace společnosti
 - 1.1 Doměrky daně z příjmů za minulá účetní období
 - 1.2 Dlouhodobé bankovní úvěry a ostatní úvěry
 - 1.3 Rozpis přijatých dotací na investiční a provozní účely
2. Významné události po datu účetní závěrky
3. Doplňující informace o hmotném a nehmotném majetku
 - 3.1 Hlavní skupiny dlouhodobého hmotného majetku
 - 3.2 Hlavní skupiny dlouhodobého nehmotného majetku
 - 3.3 Dlouhodobý hmotný majetek pořízený formou finančního pronájmu
 - 3.4 Dlouhodobý hmotný majetek pořízený formou operativního pronájmu
 - 3.5 Souhrnná výše majetku neuvedená v rozvaze
 - 3.6 Rozpis hmotného majetku zatíženého zástavním právem
 - 3.7 Přehled majetku s výrazně rozdílným tržním a účetním hodnocením
 - 3.8 Investiční majetkové cenné papíry a majetkové účasti
4. Vlastní kapitál
 - 4.1 Zvýšení nebo snížení vlastního kapitálu
5. Pohledávky a závazky
 - 5.1 Pohledávky po lhůtě splatnosti
 - 5.2 Závazky po lhůtě splatnosti
 - 5.3 Údaje o pohledávkách a závazcích k podnikům ve skupině a společníkům
 - 5.4 Údaje o pohledávkách a závazcích z titulu uplatnění zástavního a zajišťovacího práva
 - 5.5 Odložená daň
6. Výnosy z běžné činnosti
7. Výdaje vynaložené v průběhu účetního období na výzkum a vývoj
8. Náklady na audit



Obecné údaje

1. Popis účetní jednotky

Firma: COMTES FHT a.s.

Sídlo: Průmyslová 995, 334 41 Dobřany

Právní forma: akciová společnost

IČO: 26316919

Předmět činnosti (v rozsahu zápisu do OR): hlavní činnost: Výroba, obchod a služby neuvedené
v přílohách 1 až 3 živnostenského zákona
- Jedná se o výzkum a vývoj v oblasti
strojírenských technologií a materiálů
doplňková činnost: Kovářství, podkovářství
Obráběčství

Datum vzniku společnosti s ručením omezeným: 1. 12. 2000

Změna právní formy na akciovou společnost: 10. 9. 2008

Společnost změnila svoji právní formu ze společnosti s ručením omezeným. Valná hromada rozhodla o změně právní formy na akciovou společnost 17.6.2008.

Statutární orgán-představenstvo:

Předseda představenstva: Ing.Libor Kraus, nar. 25.1.1967, Zbůch, Červený Újezd 42, 330 22

Místopředseda: Dr.Ing.Zbyšek Nový nar. 6.1.1965, Letiny, Svárkov 22, 336 01

Člen představenstva: Doc.Ing.Karel Šperlink, CSc. Nar. 16.10.1943, Praha 8, Štíbrova 1218, 180 00

Dozorčí rada:

Předseda dozorčí rady: Jan Motyčka, nar. 5.12.1974, Osek 15, 338 21

Člen dozorčí rady: Prof.Dr.Ing. Bohuslav Mašek, nar. 29.12.1960, Kaznějov, K Vodárně 308, 331 51

Ing.Michal Zemko, PhD.,nar. 16.7.1980, Brezno, Bottova 1055/4, 977 01, SR

Vedení:

Ředitel: Dr.Ing.Zbyšek Nový

Finanční ředitel: Ing.Libor Kraus

Akcionáři podle údajů ze seznamu listinných akcií na jméno k 31.12.2011:

Dr.Ing.Zbyšek Nový- 3278 ks kmenových akcií v list.podobě s nominální hodnotou 1 000,-Kč

Ing.Libor Kraus - 2980 ks

Jan Motyčka- 894 ks

Prof.Dr.Ing.Bohuslav Mašek – 447 ks akcií

Držitelé akcií s účastí větší než 25%:

Dr. Ing.Zbyšek Nový – 3278 akcií = 43 %

Ing.Libor Kraus – 2980 akcií = 39%

Základní kapitál: 7 599 000,- Kč

Během roku 2011 došlo ke změnám v obchodním rejstříku – Úprava předmětu podnikání dle živnostenského zákona – výmaz 12.4.2011 předmětů podnikání :

Výzkum a vývoj v oblasti strojírenských technologií a materiálů

Poradenská činnost ve strojírenství

Testování, měření, analýzy a kontroly

Kovoobráběčství

Kovářství

Povrchové úpravy a svařování kovů a dalších materiálů



Nákup zboží za účelem dalšího prodeje

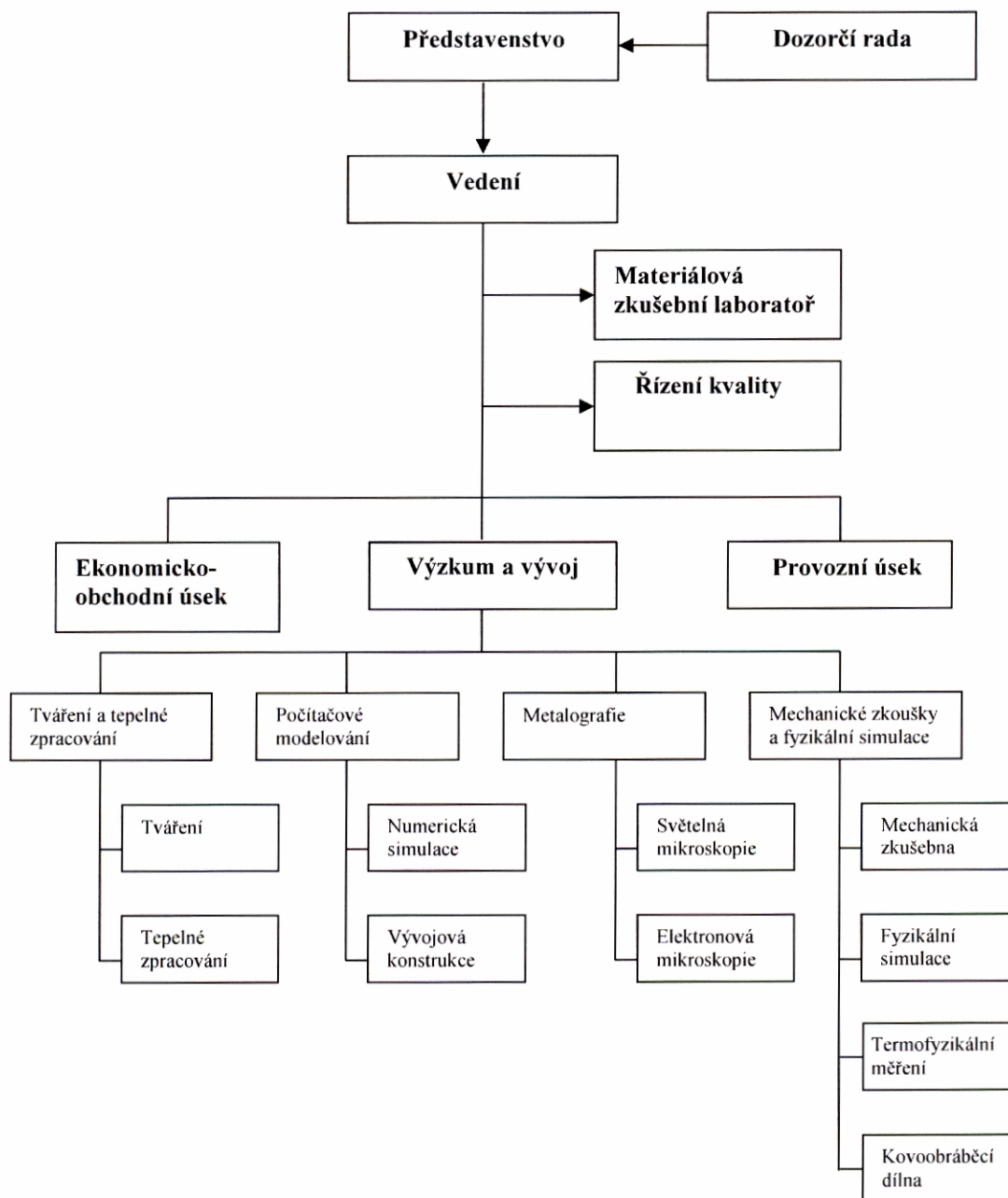
a zápis nových předmětů podnikání :

Výroba, obchod a služby neuvedené v přílohách 1 až 3 živnostenského zákona

Kovářství, podkovářství

Obráběčství

2.Organizační struktura



3. Majetková či smluvní spoluúčast účetní jednotky v jiných společnostech

Společnost	Sledované účetní období		Minulé účetní období	
COMTES DFM s.r.o.	150 000	75 %	150 000	75 %

Společnost	Hospodářský výsledek 2011 v tis. Kč	Vlastní kapitál 2011 v tis. Kč
COMTES DFM s.r.o.	259	674

4. Zaměstnanci společnosti, osobní náklady (v tis. Kč)

	Sledované účetní období	Předchozí účetní období
Průměrný počet zam.přepočtený	46,12	41,04
Počet zaměstnanců	51	45
Mzdové náklady	22 020	17 226
Odměny čl. stat. orgánů společnosti	36	0
Odměny čl. dozor. orgánů spol.	18	0
Náklady na sociální zabezpečení	7 178	5 505
Sociální náklady	962	755
Osobní náklady celkem	30 215	23 486

5. Poskytnutá peněžitá či jiná plnění

Firma COMTES FHT a.s. poskytuje svým zaměstnancům, kteří jsou v pracovním poměru déle jak 2 roky příspěvek na penzijní připojištění ve výši 3 % z hrubé mzdy a dále pak u zaměstnanců, kteří jsou zaměstnáni ve firmě déle jak 3 roky příspěvek na životní pojištění ve výši 666,- Kč/měsíčně.



Používané účetní metody, obecné účetní zásady a způsoby oceňování

Účetní závěrka společnosti byla zpracována na základě zákona č. 563/1991 Sb., o účetnictví a na základě vyhlášky č. 500/2002 Sb. a na základě Českých účetních standardů pro podnikatele.

1. Způsob ocenění majetku

1.1. Zásoby

Společnost nemá zásoby s výjimkou drobného hmotného majetku pod 40 tis., o kterém je účtováno jako o zásobách s výjimkou drobného majetku financovaného z dotačních prostředků, jehož pořizovací hodnota před odečtem dotace byla vyšší než 40 tis. Kč (u nehmotného 60 tis. Kč). Tento drobný majetek je pak účtován na účty 018 a 028 a účetně i daňově odepisován ročním odpisem po dobu 2 let.

1.2. Ocenění dlouhodobého hmotného a nehmotného majetku vytvořeného vlastní činností

není

1.3. Ocenění cenných papírů a majetkových účastí

v pořizovací ceně (podíl COMTES DFM)

1.4. Ocenění příchovek a přírůstků zvířat

nejdou

2. Způsob stanovení reprodukční pořizovací ceny

nebyla použita

3. Změny oceňování, odpisování a postupů účtování

Do roku 2001 byl drobný hmotný a nehmotný majetek účtován do účtové skupiny 0, od roku 2002 je účtován do nákladů na účty 501 a 518.

Od r. 2006 proběhla změna ve způsobu stanovení účetních odpisů-účetní odpisy byly stanoveny odlišně od daňových-viz bod 5.Odpisování.

Od roku 2010 se časově nerozlišují nevýznamné položky a dále pak stále se opakující položky (např. pojištění, telefonní poplatky atd.) a přihlášky patentů, užitných vzorů do 60 tis. Kč.

Od roku 2011 je drobný majetek financovaný z dotačních prostředků, jehož pořizovací hodnota před odečtem dotace byla vyšší než 40 tis. Kč (u nehmotného 60 tis. Kč) účtován na účty 018 a 028 a účetně i daňově odepisován ročním odpisem po dobu 2 let.

4. Opravné položky k majetku

Vytvořena opravná položka 100 % k neprohlášené pohledávce dle § 8c zákona o rezervách pro zjištění základu daně z příjmů. Jiné tituly pro tvorbu opravných položek společnost nemá.



5. Odpisování

Dlouhodobý hmotný a nehmotný majetek je odepisován podle odpisového plánu.

U hmotného majetku byla použita pro daňové odpisy metoda zrychleného odpisování, v r. 2009 byly použity mimořádné odpisy pro nově pořízený hmotný majetek v odpis. sk. 1 a 2, jedná se o osobní auta, kameru k mikroskopu a docházkový systém.

Účetní odpisy se počítají rovnoměrně s měsíční přesností.

Doba odpisování v měsících je stanovena

a) u staveb-jako doba daňových odpisů ročních x 12, vzhledem k tomu, že skutečná životnost se od těchto dob významně neodchyluje

b) u movitých věcí-podle individuálního stanovení doby životnosti

Odpis se stanoví jako podíl PC a doby odpisování v měsících.

V případě technického zhodnocení se výpočet od měsíce zařazení TZ mění a počítá se jako podíl zůstatkové ceny a zbývajících měsíců odepisování.

V případě snížení PC o dotaci se výpočet mění od měsíce snížení PC a počítá se jako podíl zůstatkové ceny a zbývajících měsíců odepisování.

U nehmotného majetku byla použita metoda rovnoměrného odpisování, účetní a daňové odpisy se rovnají.

Drobný hmotný majetek s pořizovací cenou do 3000,- Kč nebo s upotřebitelností kratší než jeden rok je účtován do nákladů společnosti a neeviduje se.

Ostatní drobný hmotný majetek do pořizovací ceny 40 000,- Kč je evidován v operativní evidenci – Kniha drobného majetku a účtuje se do nákladů společnosti s výjimkou drobného majetku financovaného z dotačních prostředků, jehož pořizovací hodnota před odečtem dotace byla vyšší než 40 tis. Kč (u nehmotného 60 tis. Kč). Tento drobný majetek je pak účtován na účty 018 a 028 a účetně i daňově odepisován ročním odpisem po dobu 2 let

6. Přepočet cizích měn na českou měnu

Přepočet cizích měn na českou měnu je prováděno ročním kurzem ČNB 1. prac. den v daném roce.

Výjimkou jsou přepočty cizích měn prováděné přímo bankou (např. platba USD z korunového účtu) nebo směna peněz ve směnárně, kdy je použit přímo kurz dané transakce.



Doplňující údaje k Rozvaze a k Výkazu zisku a ztráty

1. Položky významné pro hodnocení majetkové a finanční situace společnosti

1.1. Doměrky daně z příjmů za minulá účetní období

nebyly

1.2. Dlouhodobé bankovní úvěry a ostatní úvěry

1.2.a Raiffeisenbank a.s. Praha poskytla úvěr ve výši 13 756 646,08 Kč na refinancování úvěru poskytnutého Klientovi na nákup nemovitosti v Dobřanech společností ČSOB a.s. Praha. Pravidelná splátky úvěru 159 961,- Kč měsíčně. V r. 2011 bylo splaceno v pravidelných měsíčních splátkách 1 919 532,- Kč. K 31.12.2011 činí výše nesplaceného krátkodobého úvěru 1 919 532,- Kč a dlouhodobého úvěru 9 277 738,08 Kč.

- úročení – PRIBOR 6-měsíční + 2,7 % p.a.
- zajištění – biankosměnkou s availem 3 000 000,- Ing. Libor Kraus a 3 000 000,- Ing. Zbyšek Nový
- zástavou nemovitostí č. 301101/ZN
- vinkulací pojistného plnění - nemovitostí

1.2.b Raiffeisenbank a.s. Praha poskytla úvěr ve výši 11 314 078,63,-Kč na financování části investičních nákladů spojených s pořízením investičního celku (CNC, Padostroj, Protlačovací stroj) pro účely projektu výzkumu a vývoje výroby nanonukleárních materiálů pro medicínské aplikace. Pravidelná splátky úvěru 185 477,- Kč měsíčně. K 30.6. 2011 byl úvěr plně splacen mimořádnou splátkou ve výši 10 201 216,63

- úročení – PRIBOR 3-měsíční + 2,9 % p.a.
- zajištění – biankosměnkou s availem 3 000 000,- Ing. Libor Kraus a 3 000 000,- Ing. Zbyšek Nový
- zástavou nemovitostí č. 301102/ZN až do výše 12 500 000,- Kč
- vinkulací pojistného plnění - nemovitostí

1.2.c Raiffeisenbank a.s. Praha poskytla kontokorentní úvěr do maximální výše 5 000 000,-Kč na financování svých provozních potřeb (časový nesoulad mezi vynaloženými náklady a poskytnutými dotacemi , úhrady DPH a vratky DPH z FÚ). Den konečné splatnosti byl 31.03.2012. Dne 17.10.2011 byl uzavřen dodatek č. 1 k výše uvedené smlouvě o kontokorentním úvěru, kdy byla navýšena maximální celková výše na 10 000 000,- Kč a konečná splatnost je 31.10.2012. K 31.12.2011 bylo výše nesplaceného úvěru 1 792 671,- Kč.

- úročení – PRIBOR 1-měsíční + 2,9 % p.a.
- zajištění – biankosměnkou s availem Ing. Libor Kraus a Ing. Zbyšek Nový bez uvedení směnečné částky s omezením na výši 2 500 000,- Kč
- zástavou nemovitostí č. 301156/ZN až do výše 6 500 000,- Kč a č. 301156/ZN/02 až do výše 6 500 000,- Kč
- vinkulací pojistného plnění – nemovitostí

1.2.d Raiffeisenbank a.s. Praha poskytla investiční úvěr ve výši 2 433 550,- Kč na pořízení Frézovacího centra. Pravidelná splátky úvěru 67 598,61 Kč měsíčně od ledna 2012. K 31.12.2011 činí výše nesplaceného krátkodobého úvěru 811 183,32 Kč a dlouhodobého úvěru 1 622 366,68 Kč.

- úročení – PRIBOR 1-měsíční + 2,9 % p.a.
- zajištění – biankosměnkou s availem 3 000 000,- Ing. Libor Kraus a 3 000 000,- Ing. Zbyšek Nový
- zástavou nemovitostí č. NDP/01/CINV/02/26316919 až do výše 2 445 718, Kč
- vinkulací pojistného plnění – nemovitostí



1.2.e. Společnost UNILEASING a.s. poskytla úvěr na řádkovací elektronový mikroskop JEOL a vakuovou pec SCHMETZ na dobu 60 měsíců ve výši 19 742 000,-Kč. Splátky úvěru dle splátkového kalendáře 177 130,-/měs. a v r. 2009 dvě mimořádné splátky á 5 000 000,-. V r. 2011 bylo splaceno 2 125 560,-Kč a k 31.12.2011 činí výše nesplaceného krátkodobého úvěru 1 948 430,- Kč a dlouhodobého úvěru 1 594 170,-Kč.

- zajištění-blankosměnky
- zástavní smlouvy o zástavě věci movité

1.2.f. Společnost CREDIUM a.s. poskytla úvěr na osobní auto Peugeot 308, SPZ 4P1 2704 ve výši 342 388,-Kč bez úroků (včetně úroků 411 012,- Kč) na dobu 36 měsíců. Splátky úvěru dle splátkového kalendáře 11 417,-Kč vč.úroků/měs. V r. 2011 splaceno 137 004,-Kč včetně úroků. K 31.12.2011 činí výše nesplaceného krátkodobého úvěru 44 821,17,-Kč bez úroků (včetně úroků 45 668,- Kč).

- úročení RPSN 12,89 %
- zajištění – převod vlastnického práva k předmětu financování

1.2.g. Společnost CREDIUM a.s. poskytla úvěr na osobní auto Peugeot 308, SPZ 4P1 2705 ve výši 326 463,-Kč bez úroků (včetně úroků 388 692,- Kč) na dobu 36 měsíců. Splátky úvěru dle splátkového kalendáře 10 797,-Kč včetně úroků /měs. V r. 2011 splaceno 129 564,-Kč včetně úroků. K 31.12.2011 činí výše nesplaceného krátkodobého úvěru 42 388,89 Kč bez úroků (včetně úroků 43 180,- Kč).

- úročení RPSN 12,35 %
- zajištění – převod vlastnického práva k předmětu financování

1.2.h. Společnost CREDIUM a.s. poskytla úvěr na osobní auto Peugeot 308, SPZ 4P1 2706 ve výši 326 463,-Kč bez úroků (včetně úroků 388 692,- Kč) na dobu 36 měsíců. Splátky úvěru dle splátkového kalendáře 10 797,-Kč včetně úroků /měs. V r. 2011 splaceno 129 564,-Kč včetně úroků. K 31.12.2011 činí výše nesplaceného krátkodobého úvěru 42 388,89 Kč bez úroků (včetně úroků 43 180,- Kč).

- úročení RPSN 12,35 %
- zajištění – převod vlastnického práva k předmětu financování

1.2.i. Společnost UNILEASING a.s. poskytla úvěr na os.auto VOLVO XC90 ve výši 733 600,-Kč bez úroků na dobu 36 měsíců. Splátky úvěru dle splátkového kalendáře 23 090,-Kč vč.úroků/měs. V r. 2011 splaceno 277 080,-Kč včetně úroků. K 31.12.2011 činí výše nesplaceného krátkodobého úvěru 113 092,64 Kč bez úroků (včetně úroků 115 450,- Kč).

1.2.j. Společnost UNILEASING a.s. poskytla úvěr na dilatometr ve výši 1 815 450,- Kč bez úroků na dobu 36 měsíců. Splátky úvěru dle splátkového kalendáře 57 225,-Kč včetně úroků /měs. V r. 2011 splaceno 686 700,- Kč včetně úroků. K 31.12.2011 činí výše nesplaceného krátkodobého úvěru 579 071,28 Kč bez úroků (včetně úroků 686 700,- Kč) a dlouhodobý úvěr 335 093,69 Kč bez úroků (včetně úroků 343 350,- Kč).

- zajištění – blankosměnka 2 ks, zástavní smlouva o zástavě věci movité bez odevzdání věci zástavnímu věřiteli - dilatometr





1.3. Rozpis přijatých dotací na investiční a provozní účely

1) Dotace na provozní účely

a) Přijaté dotace na provozní účely účtovány na účet 648/001– Neinvestiční dotace na výzkum

datum	Specifikace dotace	Kč	zakázka
22.2.2011	Neinv. dotace na projekt FORTECH	3 258 000,00	226
10.3.2011	Neinv. dotace na projekt ŽĐAS-MICROST	700 000,00	236
14.3.2011	Neinv. dotace na projekt Eurostars TC TREAT	962 000,00	239
29.4.2011	Neinv. dotace na projekt MPO Cryotools	2 655 000,00	241
29.4.2011	Poskytnuto spoluřešitelům-Cryotools	-1 110 000,00	241
29.4.2011	Poskytnuto spoluřešitelům-Cryotools	-166 000,00	241
14.6.2011	Neinv. dotace na projekt ZČU GAČR	643 000,00	244
14.3.2011	Neinvestič. dotace na projekt MŠMT-RFCS	502 000,00	245
29.4.2011	Neinv. dotace na projekt MPO-Nano Ti	5 973 000,00	248
29.4.2011	Poskytnuto spoluřešitelům Nano Ti	-661 000,00	248
29.4.2011	Poskytnuto spoluřešitelům Nano Ti	-2 395 000,00	248
31.5.2011	Neinv. dotace na projekt CPF	2 020 000,00	250
17.6.2011	Neinv. dotace na projekt Kovohutě Slitiny Ni a Cu	1 337 000,00	251
16.5.2011	Neinv. dotace na projekt ŽĐAS Progresteel	2 000 000,00	252
17.6.2011	Neinv. dotace na projekt PŽSK	2 050 000,00	253
30.6.2011	Neinv. dotace na projekt STEEL Válce	3 020 000,00	254
30.6.2011	Neinv. dotace na projekt STEEL Oceli pro energetiku	2 870 000,00	255
16.5.2011	Neinv. dotace na projekt BORCAD	1 180 000,00	256
3.5.2011	Neinv. dotace na projekt VítkoviceČeský výzkum	1 300 000,00	257
29.4.2011	Neinv. dotace na projekt GA ČR - sferoidizace	1 659 000,00	258
29.4.2011	Poskytnuto spoluřešitelům GA ČR – sferoidizace	-640 000,00	258
29.4.2011	Neinv. dotace na projekt MPO - damage	4 209 000,00	259
29.4.2011	Poskytnuto spoluřešitelům damage	-1 017 000,00	259
29.4.2011	Poskytnuto spoluřešitelům damage	-632 000,00	259
15.6.2011	Neinv. dotace na projekt Kovohutě - folie	685 800,00	261
30.6.2011	Neinv. dotace na projekt Pilsen Steel – vady odlitků	1 470 000,00	262
27.5.2011	Neinv. dotace na projekt CVA - autobusy	1 150 000,00	265
25.3.2011	Neinv. dotace Institucionální podpora	9 355 000,00	266
2.9.2011	INVESTIČNÍ DOTACE Institucionální podpora	-1 321 510,00	266
15.8.2011	INVESTIČNÍ DOTACE Institucionální podpora	-255 305,78	266
30.11.2011	INVESTIČNÍ DOTACE Institucionální podpora	-2 897 861,70	266
30.11.2011	INVESTIČNÍ DOTACE Institucionální podpora	-88 558,00	266
15.12.2011	INVESTIČNÍ DOTACE Institucionální podpora	-715 500,00	266
12.12.2011	INVESTIČNÍ DOTACE Institucionální podpora	-78 932,14	266
22.12.2011	INVESTIČNÍ DOTACE Institucionální podpora	-55 187,00	266
31.12.2011	INVESTIČNÍ DOTACE Institucionální podpora	-145 493,00	266
28.3.2011	Neinv. Dotace ALFA I	3 614 000,00	267
28.3.2011	Poskytnuto spoluřešitelům neinv. dotace ALFA I	-400 000,00	267
28.3.2011	Poskytnuto spoluřešitelům neinv. dotace ALFA I	-814 000,00	267
11.7.2011	Neinvestiční dotace VŠB vzdělávání	1 581 602,00	268
31.12.2011	Nevyčerpaná dotace VŠB vzdělávání převedena na 384	-795 720,46	268
15.9.2011	Neinvestiční dotace ZČU vzdělávání	189 663,60	269
31.12.2011	Nevyčerpaná dotace VŠB vzdělávání převedena na 384	-189 663,60	269
14.4.2011	Neinvestiční dotace ZMMC	2 815 260,00	271
15.4.2011	Neinvestiční dotace ZMMC - dohad roku 2009, 2010	-387 826,69	271

29.7.2011	Neinvestiční dotace ZMMC	1 407 630,00	271
22.9.2011	Neinvestiční dotace ZMMC	1 407 630,00	271
31.12.2011	Nevyčerpaná Neinvestiční dotace ZMMC převedena na 384	-815 801,85	271
18.4.2011	Neinvestiční dotace INVELT	565 000,00	273
	Celkem	44 997 225,38	

b) Přijaté dotace na provozní účely, které se souvisí s náklady, které budou vynaloženy až v dalším období se účtují na účet 384 – Výnosy příštích období

31.12.2011	Nevyčerpaná dotace VŠB vzdělávání	795 720,46	268
31.12.2011	Nevyčerpaná dotace VŠB vzdělávání	189 663,60	269
31.12.2011	Nevyčerpaná Neinvestiční dotace ZMMC	815 801,85	271
31.12.2011	Nevyčerpaná Neinvestiční dotace ZMMC	2 000 000,00	271
	Celkem	3 801 185,91	

c) Dohad neinvestiční dotace v roce 2011 účtován na MD 388004 - Dohadný účet neinvestič. dotace/DAL 648001

31.12.2011	Dohad neinvestič. dotace na projekt RFCS	889 605,14	245
------------	--	------------	-----

2) Přijaté dotace na investiční účely

a) Přijaté investiční dotace

14.4.2011	Investiční dotace ZMMC	126 187 239,00	270
11.7.2011	Investiční dotace ZMMC	63 093 620,00	270
22.9.2011	Investiční dotace ZMMC	63 093 620,00	270
28.3.2011	Investiční dotace ALFA	2 650 000,00	267
28.3.2011	Poskytnuto spoluřešitelům ALFA	-150 000,00	267
25.3.2011	Investiční dotace Institucionální podpora	5 558 347,62	266
15.9.2011	Investiční dotace VŠB vzdělávání	230 000,00	268
6.6.2011	Dotace Inovace -dohad z roku 2010	8 400 000,00	264
	Celkem	269 062 826,62	

b) Z toho čerpáno – vyúčtováno oproti účtům 013 až 042 a 052/009

Investiční dotace ZMMC	51 792 151,11	270
Investiční dotace ALFA	2 500 000,00	267
Investiční dotace Institucionální podpora	5 558 347,62	266
Investiční dotace VŠB vzdělávání	0,00	268
Dotace Inovace -dohad z roku 2010	8 400 000,00	264
Celkem	68 250 498,73	

Na účet 052/009 Poskytnuta záloha na dlouhodobý majetek bylo vyúčtováno na stranu DAL čerpání investiční dotace ZMMC ve výši 35 327 797,27 Kč proti platbě této zálohy.

c) Z toho zbývá k dočerpání v následujícím období – zůstatek na účtu 346/002 a 346/270

Investiční dotace ZMMC	200 582 327,89	270
Investiční dotace VŠB vzdělávání	230 000,00	268
Celkem	200 812 327,89	

Tato částka je v rozvaze zahrnuta v pasivech na ř. 109 – Stát-daňové závazky a dotace.



- 3) Společnost účtuje o aktivních dohadech na krytí provozních či investičních výdajů z dotace, která je očekávána v dalším období s vysokou pravděpodobností. V případě investičních dotací MD 388/DAL 041, 042, v případě neinvestiční dotace MD 388/DAL 648.
Zůstatek na účtu 388 – Dohad dotací dle níže uvedeného :

Dohad dotace Potenciál - mzdy (rok 2010)	1 295 000,00	238-4
Dohad dotace Optitube RFP z EU (rok 2009, 2010 a 2011)	1 707 251,14	245
Celkem	3 002 251,14	

2. Významné události po datu účetní závěrky

Nenastaly události, které by měly vliv na tuto účetní závěrku.

3. Doplnující informace o dlouhodobém hmotném a nehmotném majetku

3.1. Hlavní skupiny dlouhodobého hmotného majetku (v tis. Kč)

	Pořizovací cena	Oprávký	Zůstatková cena	Přírůstky	Změny cen	Úbytky
	běžné období		běžné období			
Pozemky	2 125	-	2 125	167	0	0
Budovy,haly,stavby	9 725	2 102	7 623	110	0	10
SMV a soubory MV	47 544	23 805	23 739	780	68	0
Drobný DHM	0	0	0	0	0	0
DHM celkem	59 394	25 907	33 487	1 057	68	10

Změna ceny byla způsobena poskytnutím investičních dotací na pořízení již v minulých letech zařazeného majetku –pořizovací cena byla navýšena, neboť původní dohad byl vyšší než skutečný příjem. Šlo ale o nevýznamné rozdíly.

Přírůstky hmotného majetku v roce 2011:

Přenosný tvrdoměr 220 tis. Kč
 Servery 366 tis. Kč
 Klimatizace 121 tis. Kč
 Tech.zhodnocení padostroje – siloměr 73 tis. Kč

V roce 2011 byl pořízen majetek v rámci dotačního programu OP VaVpI – projekt Výstavby západočeského materiálově metalurgického centra v pořizovací ceně 16 464 tis. Kč a poskytnuta záloha na nákup dlouhodobého majetku ve výši 35 327 tis. Kč. K výše uvedenému byla zúčtována dotace 100 %, tzn. že tento majetek i tato záloha má nulovou účetní hodnotu.

Majetek, který není ve vlastnictví společnosti:

název	datum zařazení	pořiz.cena	zůstat.hodnota
Os.auto Peugeot-4P12704	4.5.2009	320 957,14	149 757,14
Os.auto Peugeot-4P12705	4.5.2009	305 621,01	142 613,01
Os.auto Peugeot-4P12706	4.5.2009	305 621,01	142 613,01

Došlo k zajištění úvěru formou převodu vlastnického práva k předmětu financování na úvěr.



3.2. Dlouhodobý nehmotný majetek (v tis. Kč)

Skupina majetku	Pořizovací cena	Oprávk	Zůstatková cena	Přírůstky	Úbytky
	běžné období		běžné období		
Software	2 528	1 859	669	359	0
Drobný NDM	105	53	52	105	0

Kromě nehmotného majetku vykázaného v rozvaze má společnost COMTES FHT a.s. registrovány patenty a užité vzory z vlastní výzkumné činnosti. V době vynakládání nákladů nemá firma COMTES FHT a.s. konkrétní záměr vlastní výsledky výzkumné činnosti prodat, proto jde o náklady běžného účetního období a v souladu s českými účetními předpisy o nich není účtováno jako o výdajích na pořízení dlouhodobého nehmotného majetku.

3.3. Dlouhodobý hmotný majetek pořízený formou finančního pronájmu

	Běžné období	Minulé období
Splátky za celou dobu trvání leasingu	1 975 560	1 975 560
Skutečně uhrazené splátky k 31.12.	1 423 640	1 092 488
Budoucí splátky splatné do jednoho roku	331 152	331 152
Budoucí splátky splatné po jednom roce	220 768	551 920

Společnost UNILEASING poskytla finanční pronájem s následnou koupí najaté věci na auto AUDI A8 ve výši 1 599 000,-Kč na 60 měsíců. Splátky leasingu 27 596,-Kč měsíčně dle splátkového kalendáře. V roce 2011 bylo splaceno 331 152,-Kč a k 31.12.2011 činí závazek vůči leasingové společnosti 551 920,- Kč.

3.4. Dlouhodobý hmotný majetek v operativním pronájmu

není

3.5. Souhrnná výše majetku neuvedená v rozvaze (v tis. Kč)

Běžné období		Minulé období	
Název majetku	Pořizovací cena	Název majetku	Pořizovací cena
Drobný majetek	5 401	Drobný majetek	4 182
Celkem	5 401	Celkem	4 182

A dále se jedná o majetek financovaný 100 % z dotačních prostředků viz. bod 3.7. a nehmotný majetek – registrované patenty a užité vzory z vlastní výzkumné činnosti.

3.6. Rozpis hmotného majetku zatíženého zástavním právem

Zástavním právem jsou ve prospěch Raiffeisenbank a.s. a UNILEASING a.s. (smlouvy o úvěrech viz výše) zatíženy nemovitosti a stroje v areálu Dobřany. Jedná se o :

PC

ZC

a) stavby	9 725 tis.Kč	7 623 tis. Kč
b) pozemky	1 958 tis.Kč	1 958 tis. Kč
c) mikroskop Jeol	8 253 tis. Kč	3 844 tis. Kč
d) hydraulický tvářecí lis	1 258 tis. Kč	0 tis. Kč
e) trhačí stroj INSTRON	515 tis. Kč	94 tis. Kč
f) dilatometr	1 181 tis. Kč	787 tis. Kč



3.7. Přehled majetku s výrazně rozdílným tržním a účetním ohodnocením

Jedná se o hmotný investiční majetek pořízený z dotačních prostředků a tudíž je jeho hodnota v účetnictví snížena o výši dotace.

	Nákupní cena	Pořizovací cena	Rozdíl
Trhací stroj INSTRON	2 765 tis. Kč	515 tis. Kč	2 250 tis. Kč
Pozemky Dobřany I	4 471 tis. Kč	1 958 tis. Kč	2 513 tis. Kč
Vzduchotechnika	4 129 tis. Kč	1 776 tis. Kč	2 353 tis. Kč
Průmyslový objekt čp. 995	20 456 tis. Kč	8 925 tis. Kč	11 531 tis. Kč
Simulátor	7 600 tis. Kč	3 360 tis. Kč	4 240 tis. Kč
Vakuová pec Schmetz	11 843 tis. Kč	6 875 tis. Kč	4 968 tis. Kč
Elektronový mikroskop	18 668 tis. Kč	8 253 tis. Kč	2 918 tis. Kč
Zkušební stroj AMSLER	1 070 tis. Kč	170 tis. Kč	900 tis. Kč
Pozemky Dobřany II	3 690 tis. Kč	0 tis. Kč	3 690 tis. Kč
Soustružnické centrum	2 294 tis. Kč	1 078 tis. Kč	1 216 tis. Kč
Dilatometr	2 632 tis. Kč	1 180 tis. Kč	1 452 tis. Kč
Padostroj	5 997 tis. Kč	2 953 tis. Kč	3 044 tis. Kč
Conform	7 795 tis. Kč	3 656 tis. Kč	4 139 tis. Kč
Software DEFORM	2 529 tis. Kč	1 118 tis. Kč	1 411 tis. Kč
Switche 4 ks	291 tis. Kč	0 tis. Kč	291 tis. Kč
Magnetoresonanční stroj	2 312 tis. Kč	0 tis. Kč	2 312 tis. Kč
Frézovací centrum	2 898 tis. Kč	0 tis. Kč	2 898 tis. Kč
Mikrotvrdoměr	1 048 tis. Kč	0 tis. Kč	1 048 tis. Kč
Světeln. univerz.mikroskop	999 tis. Kč	0 tis. Kč	999 tis. Kč
Analyzátor plynů	1 064 tis. Kč	0 tis. Kč	1 064 tis. Kč
Optický spektrometr	777 tis. Kč	0 tis. Kč	777 tis. Kč
Tribometr	2 090 tis. Kč	0 tis. Kč	2 090 tis. Kč
Univerzál.elektrom.zkuš.st.	3 528 tis. Kč	0 tis. Kč	3 528 tis. Kč
Indukční ohřev	716 tis. Kč	0 tis. Kč	716 tis. Kč
Kalorimetr	734 tis. Kč	0 tis. Kč	734 tis. Kč
Dilatometr	510 tis. Kč	0 tis. Kč	510 tis. Kč
Laser Fresh	1 716 tis. Kč	0 tis. Kč	1 716 tis. Kč
Servery 3 ks	648 tis. Kč	325 tis. Kč	324 tis. Kč
Systém vzdál.správa pece	155 tis. Kč	0 tis. Kč	155 tis. Kč
Software k magnetores.str.	273 tis.	0 tis. Kč	273 tis. Kč
Měřicí software COMSYMEA	130 tis.	4 tis. Kč	126 tis. Kč
Solid Edge	161 tis. Kč	0 tis. Kč	161 tis. Kč
Informační systém ESO9	716 tis. Kč	359 tis. Kč	357 tis. Kč

V účetnictví nejsou jako dlouhodobý majetek zachyceny výsledky vlastní výzkumné činnosti viz. bod 3.2. Firma COMTES FHT a.s. si tyto výsledky právně chrání v souladu s příslušnými právními předpisy formou užitečných vzorů a patentů.



3.8. Investiční majetkové cenné papíry a majetkové účasti

Společnost vlastní 75 % podíl na společnosti COMTES DFM s.r.o.

4. Vlastní kapitál**4.1. Zvýšení nebo snížení vlastního kapitálu (v tis. Kč)**

	Běžné období	Předchozí období
Základní kapitál	7 599	7 599
Zákonný rezervní fond	1 114	804
Statutární a ostatní fondy	184	131
Nerozdělený zisk min.období	12 045	6 243
Neuhrazená ztráta minulých let	0	0
Výsledek hospodaření běžného úč. období po zdanění	5 059	6 212
Vlastní kapitál celkem	26 001	20 989

Valná hromada konaná dne 17.6.2011 rozhodla o rozdělení zisku roku 2010 takto: 310 tis.Kč přiděl do rezervního fondu, 100tis. Kč přiděl do sociálního fondu, 5 801 tis.Kč ponecháno jako nerozdělený zisk minulých období.

5. Pohledávky a závazky**5.1. Pohledávky po lhůtě splatnosti (v tis. Kč)**

Počet dnů	Sledované období		Předchozí období	
	Z obchodního styku	Ostatní	Z obchodního styku	Ostatní
Do 30	606	-	570	-
30-90	295	-	69	-
90-180	902	-	0	-
180 a více	3	-	2	-
Celkem	1 806	-	641	-

5.2. Závazky po lhůtě splatnosti (v tis. Kč)

Počet dnů	Sledované období		Minulé období	
	Z obchodního styku	Ostatní	Z obchodního styku	Ostatní
Do 30	0	-	55	-
30-60	0	-	0	-
60-90	0	-	0	-
90-180	0	-	0	-
180 a více	0	-	0	-
Celkem	0	-	55	-



5.3. Údaje o pohledávkách a závazcích k podnikům ve skupině a společníkům (v tis. Kč)

Závazek-půjčka společníka Prof.Dr.Ing.Bohuslava Maška (na pokrytí adekvátní části ručení za úvěr na pořízení výrobní haly v Dobřanech a za bankovní záruku za zálohovou platbu firmy Benteler Stahl Rohr) - ve výši 62 937,- EURO pevným kurzem 28,60Kč tj. 1 800tis. Kč splacena 29.12.2011. Jednalo se o podřízený dluh k úvěru na areál Dobřany. K 31 .12.2011 zbývá k úhradě úroky k výše uvedené půjčce ve výši 58 tis. Kč

5.4. Údaje o pohledávkách a závazcích z titulu uplatnění zástavního a zajišťovacího práva

Na pohledávkách společnosti nevázne zástavní právo.

Společnost převedla vlastnictví z důvodu zajišťovacího práva na věřitele u následujícího hmotného majetku (viz. I.2):

- a) stavby – průmyslový objekt čp. 995 Dobřany
- b) pozemky : 1946, 2433/7, 2433/8, 2433/37, 2433/57, 2433/58, 2433/59, 2433/60, 2433/61, 2433/64, 2433/66
- c) mikroskop Jeol
- d) hydraulický tvářecí lis
- e) trhačí stroj INSTRON
- f) dilatometr

5.5. Odložená daň

Odložený daňový závazek je vypočten jako rozdíl účetní a daňové zůstatkové ceny hmotného majetku (13 219 tis.Kč) a z toho odlož. daň 19% = 2 512 tis. Kč (odlož.daňový závazek 1 971 tis. Kč z minulého období)
Proučtováno 541 tis. Kč jako zvýšení odloženého daňového závazku

6. Výnosy z běžné činnosti (v tis. Kč)

	Sledované období			Minulé období		
	Celkem	Tuzemsko	Zahraničí	Celkem	Tuzemsko	Zahraničí
Výnosy	72 361	65 535	6 826	61 975	58 133	3 842

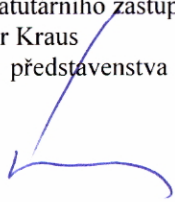
7. Výdaje vynaložené v průběhu účetního období na výzkum a vývoj

Společnost se vývojovými a výzkumnými úkoly zabývá ve své hlavní činnosti. Výnosy za tuto činnost jsou účtovány buď jako tržby za provedené služby (602), pokud jde o práce prováděné na zakázku, nebo jde o náklady hrazené provozními dotacemi (granty) účtovanými do ostatních provozních výnosů (648).



8. Náklady na audit

Náklady na audit účetní závěrky 2011 činily 40 000,-Kč, náklady na audit dotací a grantů za r. 2011 činily 155 000,- Kč.

Sestaveno dne: 11.5.2012	Sestavil: Šleglová Gabriela	Podpis statutárního zástupce: Ing. Libor Kraus Předseda představenstva 
-----------------------------	--------------------------------	---

