

Příloha k účetní závěrce

Společnosti COMTES FHT a.s.
Průmyslová 995,334 41 Dobřany
DIČ: CZ26316919
k 31.12.2009

Příloha je zpracována v souladu s Vyhláškou č. 500/2002 Sb. Údaje přílohy vycházejí z účetních písemností účetní jednotky (účetní doklady, účetní knihy a ostatní účetní písemnosti) a z dalších podkladů, které má účetní jednotka k dispozici. Hodnotové údaje jsou vykázány v celých tisících Kč, pokud není uvedeno jinak.

Obsah přílohy

Obecné údaje

1. Popis účetní jednotky
2. Organizační struktura
3. Majetková či smluvní spoluúčast účetní jednotky v jiných společnostech
4. Zaměstnanci společnosti, osobní náklady
5. Poskytnutá peněžitá či jiná plnění

Používané účetní metody, obecné účetní zásady a způsoby oceňování

1. Způsob ocenění majetku
 - 1.1 Zásoby
 - 1.2 Ocenění dlouhodobého hmotného a nehmotného majetku vytvořeného vlastní činností
 - 1.3 Ocenění cenných papírů a majetkových účastí
 - 1.4 Ocenění příchovek a přírůstků zvířat
2. Způsob stanovení reprodukční pořizovací ceny
3. Změny oceňování, odpisování a postupů účtování
4. Opravné položky k majetku
5. Odpisování
6. Přepočty cizích měn na českou měnu

Doplňující údaje k Rozvaze a k Výkazu zisku a ztrát

1. Položky významné pro hodnocení majetkové a finanční situace společnosti
 - 1.1 Doměrky daně z příjmů za minulá účetní období
 - 1.2 Dlouhodobé bankovní úvěry a ostatní úvěry
 - 1.3 Rozpis přijatých dotací na investiční a provozní účely
2. Významné události po datu účetní závěrky
3. Doplnující informace o hmotném a nehmotném majetku
 - 3.1 Hlavní skupiny dlouhodobého hmotného majetku
 - 3.2 Hlavní skupiny dlouhodobého nehmotného majetku
 - 3.3 Dlouhodobý hmotný majetek pořízený formou finančního pronájmu
 - 3.4 Dlouhodobý hmotný majetek pořízený formou operativního pronájmu
 - 3.5 Souhrnná výše majetku neuvedená v rozvaze
 - 3.6 Rozpis hmotného majetku zatíženého zástavním právem
 - 3.7 Přehled majetku s výrazně rozdílným tržním a účetním hodnocením
 - 3.8 Investiční majetkové cenné papíry a majetkové účasti
4. Vlastní kapitál
 - 4.1 Zvýšení nebo snížení vlastního kapitálu
5. Pohledávky a závazky
 - 5.1 Pohledávky po lhůtě splatnosti
 - 5.2 Závazky po lhůtě splatnosti
 - 5.3 Údaje o pohledávkách a závazcích k podnikům ve skupině a společníkům
 - 5.4 Údaje o pohledávkách a závazcích z titulu uplatnění zástavního a zajišťovacího práva
 - 5.5 Odložená daň
6. Výnosy z běžné činnosti
7. Výdaje vynaložené v průběhu účetního období na výzkum a vývoj
8. Náklady na audit

Obecné údaje

1. Popis účetní jednotky

Firma: COMTES FHT a.s.

Sídlo: Průmyslová 995, 334 41 Dobřany

Právní forma: akciová společnost

IČO: 26316919

Předmět činnosti (v rozsahu zápisu do OR): hlavní činnost: Výzkum a vývoj v oblasti strojírenských technologií a materiálů
doplňková činnost: Poradenská činnost ve strojírenství
Nákup zboží za účelem dalšího prodeje
Testování, měření, analýzy a kontroly
Kovoobráběčství
Kovářství
Povrchové úpravy a svařování kovů a dalších materiálů

Datum vzniku společnosti s ručením omezeným: 1. 12. 2000

Změna právní formy na akciovou společnost: 10. 9. 2008

Společnost změnila svoji právní formu. Valná hromada rozhodla o změně právní formy na akciovou společnost 17.6.2008.

Statutární orgán-představenstvo:

Předseda představenstva: Ing.Libor Kraus, r.č. 670125/0941, Zbůch, Červený Újezd 42, 330 22

Místopředseda: Dr.Ing.Zbyšek Nový r.č. 650106/1171, Tlučná, Hlavní 122, 330 26

Člen představenstva: Doc.Ing.Karel Šperlink, CSc. r.č. 431016/107, Praha 8, Štíbrova 1218, 180 00

Dozorčí rada:

Předseda dozorčí rady: Jan Motyčka, r.č. 741205/2065, Osek 15, 338 21

Člen dozorčí rady: Prof.Dr.Ing. Bohuslav Mašek, r.č. 601229/0746, Kaznějov, K Vodárně 308, 331 51
Ing.Michal Zemko, PhD.,r.č. 800716/7564, Brezno, Bottova 1055/4, 977 01, SR

Vedení:

Ředitel: Dr.Ing.Zbyšek Nový

Finanční ředitel: Ing.Libor Kraus

Akcionáři: Dr.Ing.Zbyšek Nový- 2596 ks kmenových akcií v list.podobě s nominální hodnotou 1 000,-Kč

Ing.Libor Kraus - 2360 ks

Jan Motyčka- 708 ks

Prof.Dr.Ing.Bohuslav Mašek – 354 ks akcií

Do změny právní formy na a.s. společníci dle zápisu do OR s podílem větším než 25%

Dr. Ing.Zbyšek Nový – podíl 2596/6018 = 43%

Ing.Libor Kraus – podíl 2360/6018 = 39%

Po změně právní formy na a.s. od 10.9.2008 vede společnost seznam listinných akcií na jméno v hodnotě 1 000,- Kč. Akcie nejsou přijaté k obchodování na regulovaném trhu.

V období od 10.9.2008 do 31.12.2009 držel akcie s účastí větší než 25%:

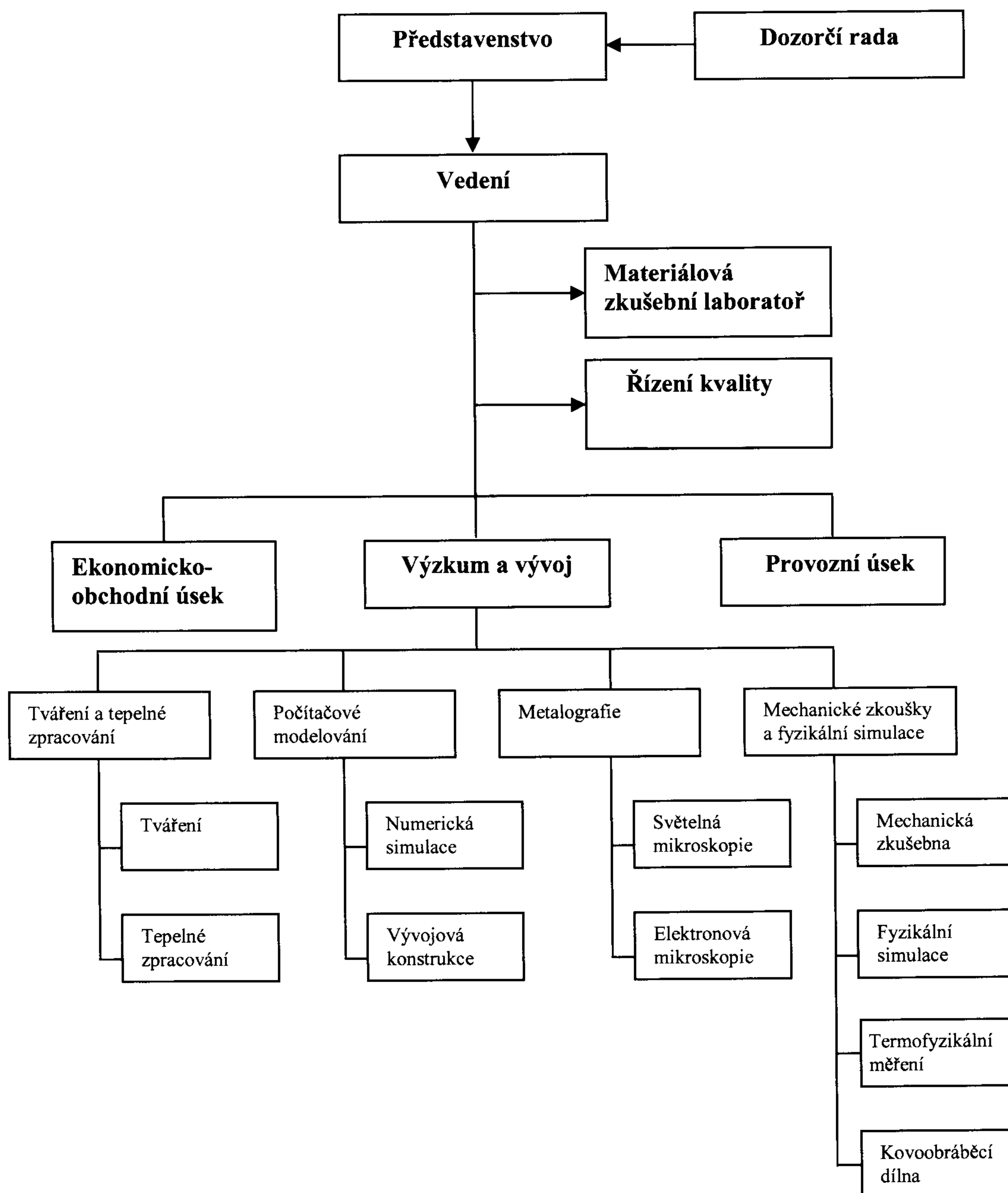
Dr. Ing.Zbyšek Nový – 2596 akcií = 43 %

Ing.Libor Kraus – 2360 akcií = 39%

Základní kapitál: 6 018 000,- Kč

Během roku 2009 nedošlo k žádným změnám v obchodním rejstříku.

2. Organizační struktura



3. Majetková či smluvní spoluúčast účetní jednotky v jiných společnostech

Společnost	Sledované účetní období		Minulé účetní období	
COMTES DFM s.r.o.	150 000	75 %	150 000	75 %

Společnost	HV 2009	VK
COMTES DFM s.r.o.	108 393	272 000

4. Zaměstnanci společnosti, osobní náklady (v tis. Kč)

	Sledované účetní období	Předchozí účetní období
Průměrný počet zam.přepočtený	31,73	30,34
Počet zaměstnanců	44	41
Mzdové náklady	14 720	12 982
Odměny čl. stat. orgánů společnosti	0	0
Odměny čl. dozor. orgánů spol.	0	0
Náklady na sociální zabezpečení	4 509	4 091
Sociální náklady	616	450
Osobní náklady celkem	19 845	17 523

Předseda představenstva a místopředseda představenstva nepobírají odměnu z titulu své funkce, ale jsou v pracovněprávním poměru jako manažeři.

5. Poskytnutá peněžitá či jiná plnění

nejsou

Používané účetní metody, obecné účetní zásady a způsoby oceňování

Účetní závěrka společnosti byla zpracována na základě zákona č. 563/1991 Sb., o účetnictví a na základě Vyhlášky.

1. Způsob ocenění majetku

1.1.Zásoby

Společnost nemá zásoby s výjimkou drobného hmotného majetku pod 40tis., o kterém je účtováno jako o zásobách.

1.2.Ocenění dlouhodobého hmotného a nehmotného majetku vytvořeného vlastní činností

není

1.3.Ocenění cenných papírů a majetkových účastí

v pořizovací ceně (podíl COMTES DFM)

1.4.Ocenění příchovků a přírůstků zvířat

nejsou

2. Způsob stanovení reprodukční pořizovací ceny

nebyla použita

3. Změny oceňování, odpisování a postupů účtování

Do roku 2001 byl drobný hmotný a nehmotný majetek účtován do účtové skupiny 0, od roku 2002 je účtován do nákladů na účty 501 a 518.

Od r. 2006 proběhla změna ve způsobu stanovení účetních odpisů-účetní odpisy byly stanoveny odlišně od daňových-viz bod 5.Odpisování.

4. Opravné položky k majetku

nebyly tvořeny

5. Odpisování

Dlouhodobý hmotný a nehmotný majetek je odepisován podle odpisového plánu.

U hmotného majetku byla použita pro daňové odpisy metoda zrychleného odpisování, v r. 2009 byly použity mimořádné odpisy pro nově pořízený hmotný majetek v odpis. sk. 1 a 2, jedná se o osobní auta, kameru k mikroskopu a docházkový systém.

Účetní odpisy se počítají rovnoměrně s měsíční přesností.

Doba odpisování v měsících je stanovena

a) u staveb-jako doba daňových odpisů ročních x 12, vzhledem k tomu, že skutečná životnost se od těchto dob významně neodchyluje

b) u movitých věcí-podle individuálního stanovení doby životnosti

Odpis se stanoví jako podíl PC a doby odpisování v měsících.

V případě technického zhodnocení se výpočet od měsíce zařazení TZ mění a počítá se jako podíl zůstatkové ceny a zbývajících měsíců odepisování.

V případě snížení PC o dotaci se výpočet mění od měsíce snížení PC a počítá se jako podíl zůstatkové ceny a zbývajících měsíců odepisování.

U nehmotného majetku byla použita metoda rovnoměrného odpisování, účetní a daňové odpisy se rovnají.

Drobný hmotný majetek s pořizovací cenou do 3000,- Kč nebo s upotřebitelností kratší než jeden rok je účtován do nákladů společnosti a neeviduje se.

Ostatní drobný hmotný majetek do pořizovací ceny 40 000,- Kč je evidován v operativní evidenci – Kniha drobného majetku a účtuje se do nákladů společnosti.

6. Přepočet cizích měn na českou měnu

Přepočet cizích měn na českou měnu je prováděno ročním kurzem ČNB 1. prac. dne v daném roce.

Doplňující údaje k Rozvaze a k Výkazu zisku a ztráty

1. Položky významné pro hodnocení majetkové a finanční situace společnosti

1.1. Doměrky daně z příjmů za minulá účetní období

nebyly

1.2. Dlouhodobé bankovní úvěry a ostatní úvěry

1.2.a.ČSOB a.s. Praha poskytla účelový úvěr ve výši 2 320 000,-Kč na nákup rastrovacího elektronického mikroskopu JSM 6380 a hydraulického lisu HEC 1000. Splátky úvěru 64 000,- od 20.1.2006.do 20.1.2009. Vr.2009 uhrazeno 16 000,-Kč a tímto byl úvěr zcela splacen.

-úročení – PRIBOR + 2,5% p.a.

-zajištění- zástavní právo k nemovitostem + blankosměnka.

1.2.b ČSOB a.s. Praha poskytla účelový úvěr ve výši 6 900 000,-Kč na nákup trhačského stroje. Splátky úvěru 90 789,-Kč. V r. 2009 splaceno 1 089 468,- Kč, krátkodobý úvěr 3 722 385,-Kč a tato celá částka je splacena jednorázově 20.1.2010.

-úročení-PRIBOR + 2,5% p.a.

-zajištění-zástavní právo k pohledávkám

-zástavní právo k nemovitostem

- ručitelská prohlášení společníků

1.2.c Společnost ŠkoFIN poskytla úvěr na auto Škoda Octavia ve výši 441 000,-Kč na dobu 36 měsíců. K 23.11. 2009 bylo splaceno 147 219,91 Kč a tímto byl úvěr zcela splacen.

1.2.d ČSOB a.s. Praha poskytla úvěr ve výši 23 000 000,-Kč na nákup nemovitosti v Dobřanech dle LV 1916. Splátky úvěru 250 000,- Kč měsíčně. V r. 2009 bylo splaceno 3 000 000,-Kč, krátkodobý úvěr 3 000 000,-Kč, dlouhodobý úvěr 12 459 750,-Kč.

- úročení – PRIBOR 6-měsíční + 2,4 % p.a.

- zajištění – zástavní právo k pohledávkám

- zástavní právo k nemovitostem

- ručitelská prohlášení společníků

1.2.e.Společnost UNILEASING a.s.poskytla úvěr na řádkovací elektronový mikroskop JEOL a vakuovou pec SCHMETZ na dobu 60 měsíců ve výši 19 742 000,-Kč. Splátky úvěru dle splát.kalendáře 177 130,-/měs. a v r. 2009 dvě mimořádné splátky á 5 000 000,-. V r. 2009 bylo splaceno 11 771 150,-Kč, krátkodobý úvěr 2 125 560,-Kč, dlouhodobý úvěr 5 668 160,-Kč.

- zajištění-blankosměnky

- zástavní smlouvy o zástavě věci movité

1.2.f.Společnost UNILEASING poskytla finanční pronájem s následnou koupí najaté věci na auto AUDI A8 ve výši 1 599 000,-Kč na 60 měsíců. Splátky leasingu 27 596,-Kč dle splátkového kalendáře. Mimořádná 0.splátka 319 800,-Kč.

1.2.g. Společnost CREDIUM a.s. poskytla úvěr na osobní auto Peugeot 308, SPZ 4P1 2704 ve výši 342 388,-Kč na dobu 36 měsíců. Splátky úvěru dle splátkového kalendáře 11 417,-Kč/měs. V r. 2009 splaceno 171 367,-Kč, krátkodobý úvěr 115 834,-Kč, dlouhodobý úvěr 171 521,-Kč

1.2.h. Společnost CREDIUM a.s. poskytla úvěr na osobní auto Peugeot 308, SPZ 4P1 2705 ve výši 326 463,-Kč na dobu 36 měsíců. Splátky úvěru dle splátkového kalendáře 10 797,-Kč /měs. V r. 2009 splaceno 164 250,-Kč, krátkodobý úvěr 109 548,-Kč, dlouhodobý úvěr 162 213,-Kč.

1.2.i. Společnost CREDIUM a.s. poskytla úvěr na osobní auto Peugeot 308, SPZ 4P1 2706 ve výši 326 463,-Kč na dobu 36 měsíců. Splátky úvěru dle splátkového kalendáře 10 797,-Kč/měs. V r. 2009 splaceno 164 250,-Kč, krátkodobý úvěr 109 548,-Kč, dlouhodobý úvěr 162 213,-Kč.

1.2.j. Společnost UNILEASING a.s. poskytla úvěr na os. auto VOLVO XC90 ve výši 733 600,-Kč na dobu 36 měsíců. Splátky úvěru dle splátkového kalendáře 23 090,-Kč/měs. V r. 2009 splaceno 109 982,-Kč, krátkodobý úvěr 234 092,-Kč, dlouhodobý 389 526,-Kč.

1.2.k. Raiffeisen BANK poskytla 19.9.2009 úvěr ve výši 1 530 000,- Kč. Tento úvěr byl jednorázovou splátkou 11.12.2009 v plné výši splacen.

1.3. Rozpis přijatých dotací na investiční a provozní účely

Přijaté dotace na provozní účely jsou účtovány na účet 648/001– Neinvestiční dotace na výzkum

Datum	Dotace	Výše dotace
5.2.2009	Neinv. dotace na projekt Výzkumný záměr	7 700 000
19.2.2009	Neinv. dotace na projekt FORTECH	3 056 000
1.4.2009	Neinv. dotace na projekt Kovohutě Rokycany	686 000
23.4.2009	Neinv. dotace na projekt ŽDAS-MICROST	700 000
29.4.2009	Neinv. dotace na projekt Kovárna VIVA	970 000
6.5.2009	Poskytnuto spoluřešitelům-Cryotools	-1283 000
14.4.2009	Neinv. dotace na projekt MPO Cryotools	2 545 000
11.5.2009	Neinv. dotace na projekt GAČR 09	751 000
15.5.2009	Neinv. dotace na projekt Škoda steel	700 000
20.5.2009	Neinv. dotace na projekt Eurostars TC TREAT	1 015 000
22.5.2009	Neinv. dotace na projekt OPPI mzdy	236 168
19.6.2009	Neinv. dotace na projekt ŽDB	360 000
10.7.2009	Neinv. dotace na projekt MŠMT-RFCS	401 000
4.9.2009	Neinv. dotace na projekt MPO-Nano Ti	2 660 000
22.10.2009	Neinv. dotace na projekt Český výzkum	500 000
30.10.2009	Neinv. dotace na projekt STEEL Oceli pro energetiku	1 830 000
30.10.2009	Neinv. dotace na projekt STEEL Válce	1 980 000
5.10.2009	Neinv. dotace na projekt PŽSK	1 110 000
8.10.2009	Poskytnuto spoluřešitelům Nano Ti	-1 550 000
2.11.2009	Neinv. dotace na projekt ŽDAS Progresteel	1 500 000
2.11.2009	Neinv. dotace na projekt Kovohutě Slitiny Ni a Cu	1 082 500
2.11.2009	Neinv. dotace na projekt BORCAD	2 220 000
4.12.2009	Neinv. dotace na projekt OPPI-mzdy	2 692 039
2.12.2009	Neinv. dotace na projekt Český výzkum	250 000
15.12.2009	Neinv. dotace na projekt CPF	1 200 000
CELKEM		33 311 707

Investiční dotace na výzkum jsou účtovány na účet 346.002-Investiční dotace na výzkum a o tuto částku je snížena pořizovací cena hmotného majetku.

Datum	Použito na	Částka
22.5.2009	Pozemek-Dobřany	2 512 832
22.5.2009	Vzduchotechnika	2 353 320
22.5.2009	Hala Dobřany+inž.sítě	10 819 576
22.5.2009	Digestoř	53 773
22.5.2009	Telefonní ústředna	79 050
22.5.2009	Server	149 223
22.5.2009	TZ budovy	711 171
4.12.2009	Mikroskop	10 414 913
4.12.2009	Simulátor	4 240 054
CELKEM		31 333 912

Bylo požádáno o dotaci na přístrojové vybavení v celkové výši 41 000tis. Kč v programu Potenciál OPPI. Finanční prostředky z této dotace budou poskytnuty v průběhu r. 2010 a bude snížena pořizovací cena v účetnictví o přijatou částku.

Jsou schváleny projekty na investiční dotace, které budou připsány v r. 2010

- a) z programu Inovace OPPI na CNC obráběcí centrum
- b) z programu Potenciál OPPI na software DEFORM.

Na tyto investice byla vytvořena dohadná položka ve výši 55% pořizovací ceny investice, tzn. na obráběcí centrum 1 285tis. Kč a na software DEFORM 1 391tis. Kč.

2. Významné události po datu účetní závěrky

Nenastaly události, které by měly vliv na tuto účetní závěrku.

3. Doplnující informace o dlouhodobém hmotném a nehmotném majetku

3.1. Hlavní skupiny dlouhodobého hmotného majetku (v tis. Kč)

	Pořizovací cena	Oprávky	Zůstatková cena	Přírůstky	Změny cen	Úbytky
	běžné období		běžné období			
Pozemky	5648	-	5648	3690	-2513	
Budovy, haly, stavby	9626	1498	8128	373	-11531	
SMV a soubory MV	37142	13050	24092	6688	-17290	1056
Drobný DHM	1	1	-	-		47
DHM celkem	52417	14549	37868	10751	-31334	1103

Změny cen jsou způsobeny poskytnutím investičních dotací na pořízení již v minulých letech zařazeného majetku – tyto pořizovací ceny byly sníženy.

Významné přírůstky hm.majetku:

Pozemky – 17.6.2009 vznikly právní účinky vkladu kup.smlouvy na pozemkovou parcelu 2433/66 a 2433/64 v k.ú. Dobřany o celkové výměře 6 494 m².

3.2. Dlouhodobý nehmotný majetek (v tis. Kč)

Skupina majetku	Pořizovací cena běžné období	Oprávký	Zůstatková cena běžné období	Přírůstky	Úbytky
Software	2073	724	1349	1579	-

3.3. Dlouhodobý hmotný majetek pořízený formou finančního pronájmu

	Běžné období	Minulé období
Splátky za celou dobu trvání leasingu	1 975 560	1 975 560
Skutečně uhrazené splátky k 31.12.	761 336	430 184
Budoucí splátky splatné do jednoho roku	331 152	331 152
Budoucí splátky splatné po jednom roce	883 072	1 214 224

3.4. Dlouhodobý hmotný majetek v operativním pronájmu

není

3.5. Souhrnná výše majetku neuvedená v rozvaze (v tis. Kč)

Běžné období		Minulá období	
Název majetku	Pořizovací cena	Název majetku	Pořizovací cena
Drobný majetek	3562	Drobný majetek	3285
Celkem	3562	Celkem	3285

3.6. Rozpis hmotného majetku zatíženého zástavním právem

Zástavním právem jsou ve prospěch ČSOB a.s. (smlouvy o úvěrech viz výše a budoucí pohledávka z plnění z bankovní záruky ve výši 210.000 EUR plus příslušenství) zatíženy nemovitosti v areálu Dobřany. Jedná se o :

PC

ZC

a) stavby 9 625 tis.Kč
b) pozemky 1 958 tis.Kč

8 128 tis. Kč
1 958 tis. Kč

3.7. Přehled majetku s výrazně rozdílným tržním a účetním ohodnocením

Není

3.8. Investiční majetkové cenné papíry a majetkové účasti

Společnost vlastní 75 % podíl základního kapitálu společnosti COMTES DFM s.r.o.

4. Vlastní kapitál

4.1. Zvýšení nebo snížení vlastního kapitálu (v tis. Kč)

	Běžné období	Předchozí období
Základní kapitál	6 018	6 018
Zákonný rezervní fond	495	103
Statutární a ostatní fondy	70	9
Nerozdělený zisk min.období	3 566	141
Neuhrazená ztráta minulých let	0	0
Výsledek hospodaření běžného úč. období po zdanění	3 086	3 917
Vlastní kapitál celkem	13 235	10 188

Valná hromada konaná dne 30.6.2009 rozhodla o rozdělení zisku roku 2008 takto: 392tis.Kč přiděl do rezervního fondu, 100tis. Kč přiděl do sociálního fondu, 3425tis.Kč ponecháno jako nerozdělený zisk minulých období.

5. Pohledávky a závazky

5.1. Pohledávky po lhůtě splatnosti (v tis. Kč)

Počet dnů	Sledované období		Předchozí období	
	Z obchodního styku	Ostatní	Z obchodního styku	Ostatní
Do 30	183	-	2 296	-
30-60	39	-	89	-
60-90	0	-	0	-
90-180	0	-	0	-
180 a více	35	-	0	-
Celkem	257	-	2 385	-

5.2. Závazky po lhůtě splatnosti (v tis. Kč)

Počet dnů	Sledované období		Minulé období	
	Z obchodního styku	Ostatní	Z obchodního styku	Ostatní
Do 30	401	-	2 468	-
30-60	0	-	17	-
60-90	0	-	0	-
90-180	0	-	0	-
180 a více	5	-	10	-
Celkem	406	-	2 495	-

5.3. Údaje o pohledávkách a závazcích k podnikům ve skupině a společníkům (v tis. Kč)

Závazek-půjčka společníka Prof.Dr.Ing.Bohuslava Maška (na pokrytí adekvátní části ručení za úvěr na pořízení výrobní haly v Dobřanech a za bankovní záruku za zálohovou platbu firmy Benteler Stahl Rohr) - ve výši 62 937,- EURO pevným kurzem 28,60Kč tj. 1 800tis. Kč, dlouhodobý závazek do r. 2015. Jedná se o podřízený dluh k úvěru na areál Dobřany.

5.4. Údaje o pohledávkách a závazcích z titulu uplatnění zástavního a zajišťovacího práva

Na pohledávkách společnosti vázne zástavní právo ČSOB a.s. k ručení za bankovní úvěry viz. výše.

5.5. Odložená daň

Odložený daňový závazek

Rozdíl ZC účetní a daňové je 6 677tis.Kč, z toho odlož. daň 19% =1 269 tis. Kč
(odlož.daňový závazek 1 427tis. Kč z minulého období)
Proučtováno 158tis. Kč jako snížení odloženého daňového závazku

6. Výnosy z běžné činnosti (v tis. Kč)

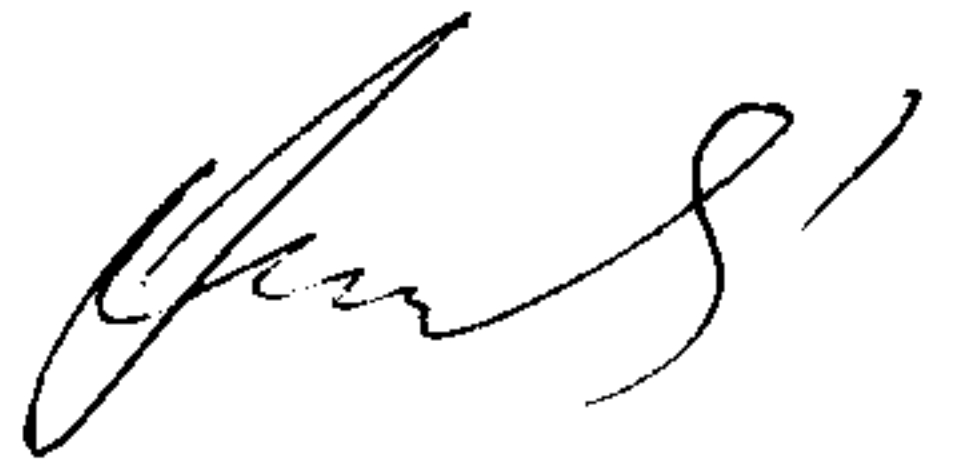

	Sledované období			Minulé období		
	Celkem	Tuzemsko	Zahraničí	Celkem	Tuzemsko	Zahraničí
Výnosy	49 058	44 220	4 838	51 469	41 613	9 856

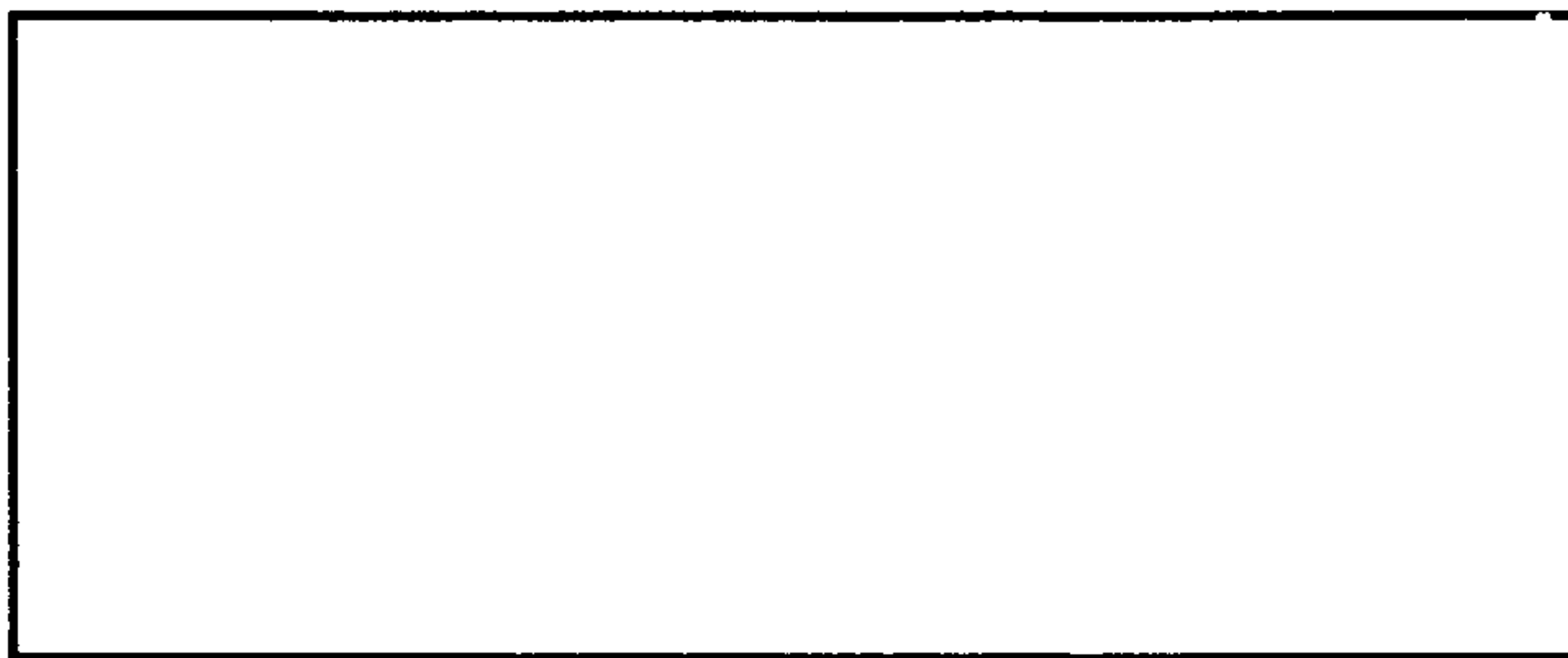
7. Výdaje vynaložené v průběhu účetního období na výzkum a vývoj

Společnost se vývojovými a výzkumnými úkoly zabývá ve své hlavní činnosti. Výnosy za tuto činnost jsou účtovány buď jako tržby za provedené služby (602), pokud jde o práce prováděné na zakázku, nebo jde o náklady hrazené provozními dotacemi (granty) účtovanými do ostatních provozních výnosů (648).

8. Náklady na audit

Náklady na audit účetní závěrky 2009 činily 40 000,-Kč, náklady na audit dotací a grantů za r. 2009 činily 135 000,- Kč.

Sestaveno dne: 11.5.2010	Sestavil: Hrochová Zdeňka 723 743 882 	Podpis statutárního zástupce: Ing. Libor Kraus Předseda představenstva 
-----------------------------	---	---



Zpráva o vztazích mezi propojenými osobami dle § 66a, odst.9. obch. zák.

za období kalendářního roku 2009

Ovládaná osoba:

Společnost COMTES FHT a.s., se sídlem v Dobřanech, Průmyslová 995
IČO: 26316919 jako osoba ovládaná

Ovládající osoba:

Dr.Ing. Zbyšek Nový, bytem Tlučná, Hlavní 122, r.č. 650106/1171

Ostatní osoby ovládané ovládající osobou v průběhu účetního období 2009:

COAST s.r.o., IČ 26389894, Tlučná, Hlavní 122

Přehled uzavřených smluv a jejich plnění:

1. Manažerská smlouva vyplývající z výkonu funkce ředitele společnosti COMTES FHT a.s. Na základě této smlouvy pobíral v roce 2009 Dr.Ing. Zbyšek Nový smluvní mzdu a stejně jako ostatním statutárním zástupcům společnosti mu byl přidělen osobní automobil a mobilní telefon pro služební účely a k osobnímu užívání.

2. S firmou COAST s.r.o. byly v průběhu roku realizovány tři obchodní případy na zkoušení materiálů a dále byly fakturovány účetní služby. Všechny tyto případy byly realizovány za podmínek obvyklých v běžném obchodním styku.

3. Žádné další smlouvy ani právní úkony mezi ovládající a ovládanou osobou učiněny nebyly

Z výše uvedených vztahů nevznikla ovládané osobě žádná újma.

V Dobřanech dne 20.03.2010

podpis statutárního orgánu

COMTES FHT a.s.
Průmyslová 995
334 41 Dobřany
www.comtesfht.cz

IČO 26316919
DIČ CZ26316919
OR: KS Plzeň, odd. B, vl.1469

tel. 377 197 311
fax. 377 197 310
e-mail: comtes@comtesfht.cz

