

Příloha k účetní závěrce

Společnosti COMTES FHT a.s.

Průmyslová 995,334 41 Dobřany

DIČ: CZ26316919

k 31.12.2012

Příloha je zpracována v souladu s Vyhláškou č. 500/2002 Sb. Údaje přílohy vycházejí z účetních písemností účetní jednotky (účetní doklady, účetní knihy a ostatní účetní písemnosti) a z dalších podkladů, které má účetní jednotka k dispozici. Hodnotové údaje jsou vykázány v celých tisících Kč, pokud není uvedeno jinak.

Obsah přílohy

Obecné údaje

1. Popis účetní jednotky
2. Organizační struktura
3. Majetková či smluvní spoluúčast účetní jednotky v jiných společnostech
4. Zaměstnanci společnosti, osobní náklady
5. Poskytnutá peněžitá či jiná plnění

Používané účetní metody, obecné účetní zásady a způsoby oceňování

1. Způsob ocenění majetku
 - 1.1 Zásoby
 - 1.2 Ocenění dlouhodobého hmotného a nehmotného majetku vytvořeného vlastní činností
 - 1.3 Ocenění cenných papírů a majetkových účastí
 - 1.4 Ocenění příchovek a přírůstků zvířat
2. Způsob stanovení reprodukční pořizovací ceny
3. Změny oceňování, odpisování a postupů účtování
4. Opravné položky k majetku
5. Odpisování
6. Přepočty cizích měn na českou měnu

Doplňující údaje k Rozvaze a k Výkazu zisku a ztrát

1. Položky významné pro hodnocení majetkové a finanční situace společnosti
 - 1.1 Doměrky daně z příjmů za minulá účetní období
 - 1.2 Dlouhodobé bankovní úvěry a ostatní úvěry
 - 1.3 Rozpis přijatých dotací na investiční a provozní účely
2. Významné události po datu účetní závěrky
3. Doplňující informace o hmotném a nehmotném majetku
 - 3.1 Hlavní skupiny dlouhodobého hmotného majetku
 - 3.2 Hlavní skupiny dlouhodobého nehmotného majetku
 - 3.3 Dlouhodobý hmotný majetek pořízený formou finančního pronájmu
 - 3.4 Dlouhodobý hmotný majetek pořízený formou operativního pronájmu
 - 3.5 Souhrnná výše majetku neuvedená v rozvaze
 - 3.6 Rozpis hmotného majetku zatíženého zástavním právem
 - 3.7 Přehled majetku s výrazně rozdílným tržním a účetním hodnocením
 - 3.8 Investiční majetkové cenné papíry a majetkové účasti
4. Vlastní kapitál
 - 4.1 Zvýšení nebo snížení vlastního kapitálu
5. Pohledávky a závazky
 - 5.1 Pohledávky po lhůtě splatnosti
 - 5.2 Závazky po lhůtě splatnosti
 - 5.3 Údaje o pohledávkách a závazcích k podnikům ve skupině a společníkům
 - 5.4 Údaje o pohledávkách a závazcích z titulu uplatnění zástavního a zajišťovacího práva
 - 5.5 Odložená daň
6. Výnosy z běžné činnosti
7. Výdaje vynaložené v průběhu účetního období na výzkum a vývoj
8. Náklady na audit



Obecné údaje

1. Popis účetní jednotky

Firma: COMTES FHT a.s.
Sídlo: Průmyslová 995, 334 41 Dobřany
Právní forma: akciová společnost

IČO: 26316919

Předmět činnosti (v rozsahu zápisu do OR):

Výzkum a vývoj v oblasti strojírenských
technologií a materiálů
Výroba, obchod a služby neuvedené
v přílohách 1 až 3 živnostenského zákona
Kovářství, podkovářství
Obráběčství
Provádění staveb, jejich změn a
odstraňování

V roce 2012 došlo ke změně podnikání ve stanovách společnosti. Jako hlavní předmět podnikání byl stanoven Výzkum a vývoj v oblasti strojírenských technologií a materiálů. Ostatní činnosti jsou doplňujícím předmětem podnikání.

Datum vzniku společnosti s ručením omezeným:

1. 12. 2000

Změna právní formy na akciovou společnost:

10. 9. 2008.

Společnost změnila svoji právní formu ze společnosti s ručením omezeným. Valná hromada rozhodla o změně právní formy na akciovou společnost 17.6.2008.

Statutární orgán-představenstvo:

Předseda představenstva: Ing.Libor Kraus, nar. 25.1.1967, Zbůch, Červený Újezd 42, 330 23

Místopředseda: Dr.Ing.Zbyšek Nový nar. 6.1.1965, Letiny, Svárkov 22, 336 01

Člen představenstva: Michal Zemko, nar. 16.7.1980, Bottova 1055/4 Brezno, 977 01, SR
Ján Džugan, nar. 26.9.1972, Červený Újezd 45, 330 23 Zbůch
Richard Šulko, nar. 16.9.1960, Plachtín 57, 331 62 Nečtiny

Dozorčí rada:

Předseda dozorčí rady: Jan Motyčka, nar. 5.12.1974, Osek 15, 338 21

Člen dozorčí rady: Bohuslav Mašek, nar. 29.12.1960, Kaznějov, K Vodárně 308, 331 51
Josef Hodek, nar. 13.8.1975, Čičov 18, 335 63 Spálené Poříčí

Způsob jednání:

Jménem společnosti jednají alespoň dva členové představenstva společně a předseda a místopředseda jednají každý za společnost samostatně

Vedení: Ředitel: Dr.Ing.Zbyšek Nový

Finanční ředitel: Ing.Libor Kraus

Akcionáři podle údajů ze seznamu listinných akcií na jméno k 31.12.2012:

Dr.Ing.Zbyšek Nový- 3278 ks kmenových akcií v list.podobě s nominální hodnotou 1 000,-Kč

Ing.Libor Kraus - 2980 ks

Jan Motyčka- 894 ks

Prof.Dr.Ing.Bohuslav Mašek – 447 ks akcií

Držitelé akcií s účastí větší než 25%:

Dr. Ing.Zbyšek Nový – 3278 akcií = 43 %

Ing.Libor Kraus – 2980 akcií = 39%

Základní kapitál: 7 599 000,- Kč



Během roku 2012 došlo ke změnám v obchodním rejstříku:

Úprava předmětu podnikání - dne 25.7.2012 zapsány nové činnosti podnikání:

- Výzkum a vývoj v oblasti strojírenských technologií materiálů
- Provádění staveb, jejich změn a odstraňování

Změna složení statutárního orgánu - představenstva:

Dne 3.prosince 2012 odvoláni všichni členové představenstva:

Libor Kraus, nar. 25.1.1967, Červený Újezd 42, 330 23 Zbůch

Zbyšek Nový, nar. 6.1.1965, Svárvkov 22, 336 01 Letiny

Doc.Ing. Karel Šperlink, CSc., nar. 16.10.1943, Praha 8 – Kobylisy, Štíbrova 1218, 180 00

a dne 3. prosince 2012 zvoleni noví členové představenstva:

Libor Kraus, nar. 25.1.1967, Červený Újezd 42, 330 23 Zbůch

Zbyšek Nový, nar. 6.1.1965, Svárvkov 22, 336 01 Letiny

Michal Zemko, nar. 16.7.1980, Bottova 1055/4 Brezno, 977 01, SR

Ján Džugan, nar. 26.9.1972, Červený Újezd 45, 330 23 Zbůch

Richard Šulko, nar. 16.9.1960, Plachtín 57, 331 62 Nečtiny

Změna složení dozorčí rady :

Dne 3. prosince 2012 byly odvoláni všichni členové dozorčí rady :

Jan Motyčka, nar. 5.12.1974, Osek 15, 338 21

Profesor Dr. Ing. Bohuslav Mašek, nar. 29.12.1960, Kaznějov, K Vodárně 308. 331 51

Ing. Michal Zemko, PhD., nar. 16.7.1980 , Bottova 1055/4 Brezno, 977 01, SR

a dne 3. prosince 2012 zvoleni noví členové dozorčí rady :

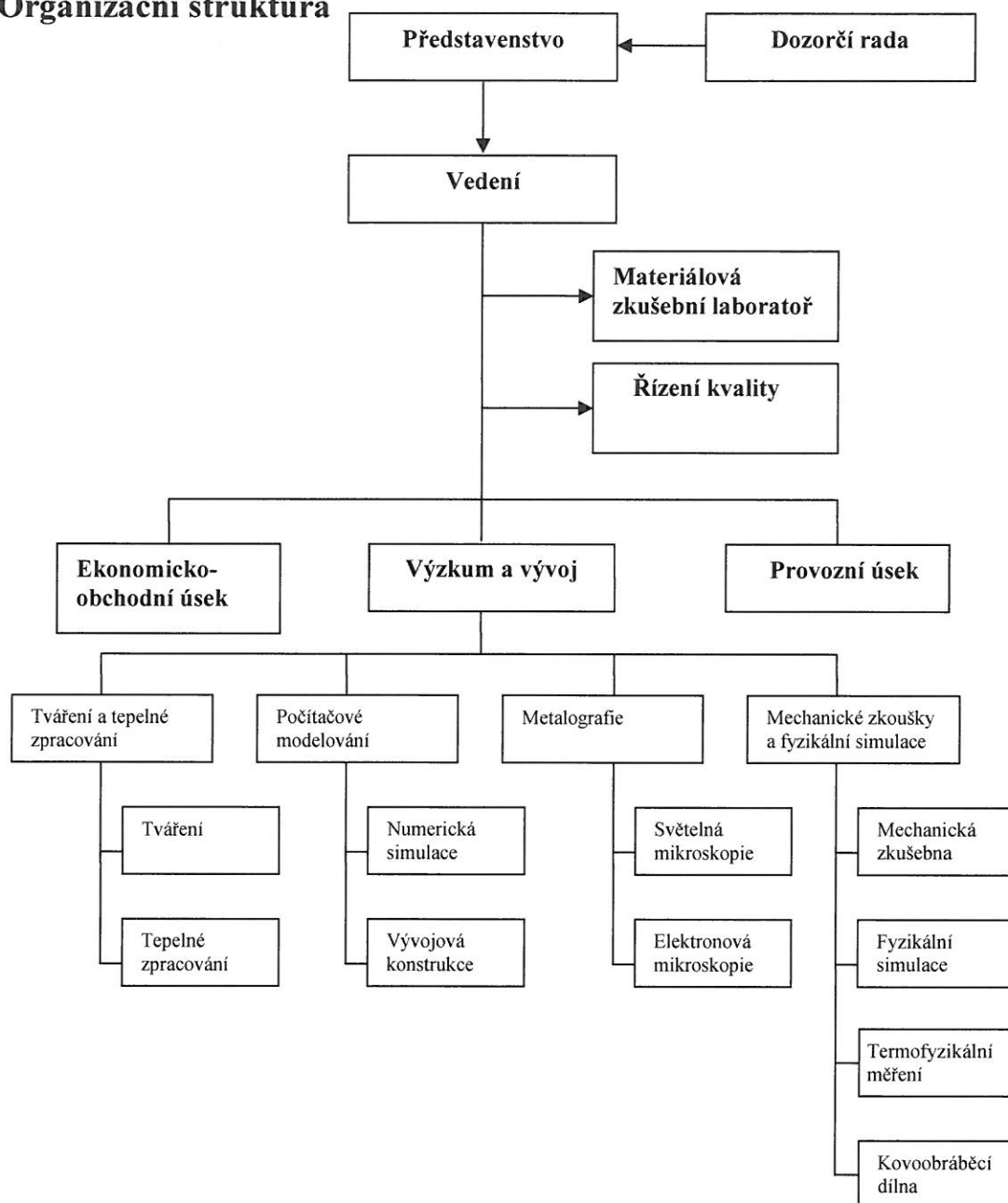
Jan Motyčka, nar. 5.12.1974, Osek 15, 338 21

Bohuslav Mašek, nar. 29.12.1960, Kaznějov, K Vodárně 308, 331 51

Josef Hodek, nar. 13.8.1975, Čičov 18, 335 63 Spálené Poříčí

Tyto skutečnosti byly zapsány do OR 28.2.2012.



2. Organizační struktura**3. Majetková či smluvní spoluúčast účetní jednotky v jiných společnostech**

Společnost	Sledované účetní období		Minulé účetní období	
COMTES DFM s.r.o.	150 000	75 %	150 000	75 %

Společnost	Hospodářský výsledek 2012 v tis. Kč	Vlastní kapitál 2012 v tis. Kč
COMTES DFM s.r.o.	-371	303

Dne 11.5.2012 vzniklo sdružení Technologická platforma Svazu kováren ČR, kterým se COMTES FHT a.s. stal účastníkem spolu s dalšími organizacemi (Svaz kováren ČR o.s., CZECH PRECISION FORGE a.s., INPO, spol. s r.o., Západočeská univerzita v Plzni, Kovárna VIVA a.s., ZVU Kovárna a.s.) za účelem projektu pro podporu Technologické platformy Svazu kováren ČR. Hospodářský výsledek sdružení v roce 2012 činil 0,- Kč.



4. Zaměstnanci společnosti, osobní náklady (v tis. Kč)

	Sledované účetní období	Předchozí účetní období
Průměrný počet zam.přepočtený	60,53	46,12
Počet zaměstnanců	66	51
Mzdové náklady	28 731	22 020
Odměny čl. stat. orgánů společnosti	36	36
Odměny čl. dozor. orgánů spol.	18	18
Náklady na sociální zabezpečení	9 222	7 178
Sociální náklady	1 319	962
Osobní náklady celkem	39 326	30 215

5. Poskytnutá peněžitá či jiná plnění

Firma COMTES FHT a.s. poskytuje svým zaměstnancům, kteří jsou v pracovním poměru déle jak 2 roky příspěvek na penzijní připojištění ve výši 3 % z hrubé mzdy a dále pak u zaměstnanců, kteří jsou zaměstnáni ve firmě déle jak 3 roky příspěvek na životní pojištění ve výši 666,- Kč/měsíčně.



Používané účetní metody, obecné účetní zásady a způsoby oceňování

Účetní závěrka společnosti byla zpracována na základě zákona č. 563/1991 Sb., o účetnictví a na základě vyhlášky č. 500/2002 Sb. a na základě Českých účetních standardů pro podnikatele.

1. Způsob ocenění majetku

1.1. Zásoby

Společnost nemá zásoby s výjimkou drobného hmotného majetku pod 40tis., o kterém je účtováno jako o zásobách s výjimkou drobného majetku financovaného z dotačních prostředků, jehož pořizovací hodnota před odečtem dotace byla vyšší než 40 tis. Kč (u nehmotného 60 tis. Kč). Tento drobný majetek je pak účtován na účty 018 a 028 a účetně i daňově odepisován ročním odpisem po dobu 2 let.

1.2. Ocenění dlouhodobého hmotného a nehmotného majetku vytvořeného vlastní činností

není

1.3. Ocenění cenných papírů a majetkových účastí

v pořizovací ceně (podíl COMTES DFM)

1.4. Ocenění příchovek a přírůstků zvířat

nejsou

2. Způsob stanovení reprodukční pořizovací ceny

nebyla použita

3. Změny oceňování, odpisování a postupů účtování

Do roku 2001 byl drobný hmotný a nehmotný majetek účtován do účtové skupiny 0, od roku 2002 je účtován do nákladů na účty 501 a 518.

Od r. 2006 proběhla změna ve způsobu stanovení účetních odpisů-účetní odpisy byly stanoveny odlišně od daňových-viz bod 5.Odpisování.

Od roku 2010 se časově nerozlišují nevýznamné položky a dále pak stále se opakující položky (např. pojištění, telefonní poplatky atd.) a přihlášky patentů, užitných vzorů do 60 tis. Kč.

Od roku 2011 je drobný majetek financovaný z dotačních prostředků, jehož pořizovací hodnota před odečtem dotace byla vyšší než 40 tis. Kč (u nehmotného 60 tis. Kč účtován na účty 018 a 028 a účetně i daňově odepisován ročním odpisem po dobu 2 let.

4. Opravné položky k majetku

Vytvořena opravná položka 100 % k nepromlčené pohledávce dle § 8c zákona o rezervách pro zjištění základu daně z příjmů . Jiné tituly pro tvorbu opravných položek společnost nemá.



5. Odpisování

Dlouhodobý hmotný a nehmotný majetek je odepisován podle odpisového plánu.

U hmotného majetku byla použita pro daňové odpisy metoda zrychleného odpisování, v r. 2009 byly použity mimořádné odpisy pro nově pořízený hmotný majetek v odpis. sk. 1 a 2, jedná se o osobní auta, kameru k mikroskopu a docházkový systém.

Účetní odpisy se počítají rovnoměrně s měsíční přesností.

Doba odpisování v měsících je stanovena

a) u staveb-jako doba daňových odpisů ročních x 12, vzhledem k tomu, že skutečná životnost se od těchto dob významně neodchyluje

b) u movitých věcí-podle individuálního stanovení doby životnosti, která je od roku 2012 vždy na začátku účetního období zrevidována a v případě potřeby je stanovena nová doba životnosti.

Odpis se stanoví jako podíl PC a doby odpisování v měsících. Při změně životnosti pak jako podíl ZC a nové doby odpisování.

V případě technického zhodnocení se výpočet od měsíce zařazení TZ mění a počítá se jako podíl zůstatkové ceny a zbývajících měsíců odepisování.

V případě snížení PC o dotaci se výpočet mění od měsíce snížení PC a počítá se jako podíl zůstatkové ceny a zbývajících měsíců odepisování.

U nehmotného majetku byla použita metoda rovnoměrného odpisování, účetní a daňové odpisy se rovnají.

Drobný hmotný majetek s pořizovací cenou do 3000,- Kč nebo s upotřebitelností kratší než jeden rok je účtován do nákladů společnosti a neeviduje se.

Ostatní drobný hmotný majetek do pořizovací ceny 40 000,- Kč je evidován v operativní evidenci – Kniha drobného majetku a účtuje se do nákladů společnosti s výjimkou drobného majetku financovaného z dotačních prostředků, jehož pořizovací hodnota před odečtem dotace byla vyšší než 40 tis. Kč (u nehmotného 60 tis. Kč). Tento drobný majetek je pak účtován na účty 018 a 028 a účetně i daňově odepisován ročním odpisem po dobu 2 let

6. Přepočet cizích měn na českou měnu

Přepočet cizích měn na českou měnu je prováděno ročním kurzem ČNB 1. prac. den v daném roce.

Výjimkou jsou přepočty cizích měn prováděné přímo bankou (např. platba USD z korunového účtu) nebo směna peněz ve směnárně, kdy je použit přímo kurz dané transakce.



Doplňující údaje k Rozvaze a k Výkazu zisku a ztráty

1. Položky významné pro hodnocení majetkové a finanční situace společnosti

1.1. Doměrky daně z příjmů za minulá účetní období

nebyly

1.2. Dlouhodobé bankovní úvěry a ostatní úvěry

1.2.a Raiffeisenbank a.s. Praha poskytla úvěr ve výši 13 756 646,08 Kč na refinancování úvěru poskytnutého Klientovi na nákup nemovitosti v Dobřanech společností ČSOB a.s. Praha. Pravidelná splátky úvěru 159 961,- Kč měsíčně. V r. 2012 bylo splaceno v pravidelných měsíčních splátkách 1 919 532,- Kč. K 31.12.2012 činí výše nesplaceného krátkodobého úvěru 1 919 532,- Kč a dlouhodobého úvěru 7 358 206,08 Kč.

- úročení – PRIBOR 1-měsíční + 2,7 % p.a.
- zajištění – biankosměnkou s avalem 3 000 000,- Ing. Libor Kraus a 3 000 000,- Ing. Zbyšek Nový
- zástavou nemovitostí č. 301101/ZN
- vinkulací pojistného plnění - nemovitostí

1.2.b Raiffeisenbank a.s. Praha poskytla kontokorentní úvěr do maximální výše 5 000 000,- Kč na financování svých provozních potřeb (časový nesoulad mezi vynaloženými náklady a poskytnutými dotacemi, úhrady DPH a vratky DPH z FÚ). Den konečné splatnosti byl 31.03.2012. Dne 17.10.2011 byl uzavřen dodatek č. 1 k výše uvedené smlouvě o kontokorentním úvěru, kdy byla navýšena maximální celková výše na 10 000 000,- Kč. Dne 9.10.2012 byl uzavřen Dodatek č. 2, kde byla stanovena konečné splatnost do 31.10.2013. K 31.12.2012 bylo výše nesplaceného úvěru 2 710 806,52 Kč.

- úročení – PRIBOR 1-měsíční + 2,9 % p.a.
- zajištění – biankosměnkou s avalem Ing. Libor Kraus a Ing. Zbyšek Nový bez uvedení směnečné částky s omezením na výši 2 500 000,- Kč
- zástavou nemovitostí č. 301156/ZN až do výše 6 500 000,- Kč a č. 301156/ZN/02 až do výše 6 500 000,- Kč
- vinkulací pojistného plnění – nemovitostí

1.2.c Raiffeisenbank a.s. Praha poskytla investiční úvěr ve výši 2 433 550,- Kč na pořízení Frézovacího centra. Pravidelná splátky úvěru 67 598,61 Kč měsíčně od ledna 2012. K 31.12.2012 činí výše nesplaceného krátkodobého úvěru 811 183,32 Kč a dlouhodobého úvěru 811 183,36 Kč.

- úročení – PRIBOR 1-měsíční + 2,9 % p.a.
- zajištění – biankosměnkou s avalem 3 000 000,- Ing. Libor Kraus a 3 000 000,- Ing. Zbyšek Nový
- zástavou nemovitostí č. NDP/01/CINV/02/26316919 až do výše 2 445 718, Kč
- vinkulací pojistného plnění – nemovitostí

1.2.d Raiffeisenbank a.s. Praha poskytla investiční úvěr do výše 25 000 000,- Kč na rekonstrukci a stavební práce administrativního centra. Lhůta pro čerpání úvěru končí 30.6.2014. K 31.12.2012 činí výše úvěru 403 900,- Kč. První splátka je splatná k 31.7.2014.

- úročení – PRIBOR 1-měsíční + 2,6 % p.a.
- zajištění – biankosměnkou – dohoda č. NDP/04/CINV/03/26316919
- zástavou nemovitostí č. NDP/02/CINV/03/26316919 až do výše 26 250 000,- Kč
- vinkulací pojistného plnění – nemovitostí

1.2.e Společnost UNILEASING a.s. poskytla úvěr na řádkovací elektronový mikroskop JEOL a vakuovou pec SCHMETZ na dobu 60 měsíců ve výši 19 742 000,- Kč. Splátky úvěru dle splát. kalendáře 177 130,-/měs. a v r. 2009 dvě mimořádné splátky á 5 000 000,-. V r. 2012 bylo splaceno 2 125 560,- Kč a k 31.12.2012 činí výše nesplaceného krátkodobého úvěru 1 417 040,- Kč a dlouhodobého úvěru 0,- Kč.



- zajištění-blankosměnky
- zástavní smlouvy o zástavě věci movité

1.2.f. Společnost CREDIUM a.s. poskytla úvěr na osobní auto Peugeot 308, SPZ 4P1 2704 ve výši 342 388,-Kč bez úroků (včetně úroků 411 012,- Kč) na dobu 36 měsíců. Splátky úvěru dle splátkového kalendáře 11 417,-Kč vč.úroků/měs. V r. 2012 splaceno 44 821,17,-Kč bez úroků (včetně úroků 45 668,- Kč). Úvěr splacen k 28.4.2012.

- úročení RPSN 12,89 %
- zajištění – převod vlastnického práva k předmětu financování

1.2.g. Společnost CREDIUM a.s. poskytla úvěr na osobní auto Peugeot 308, SPZ 4P1 2705 ve výši 326 463,-Kč bez úroků (včetně úroků 388 692,- Kč) na dobu 36 měsíců. Splátky úvěru dle splátkového kalendáře 10 797,-Kč vč.úroků /měs. V r. 2012 splaceno 42 388,89 Kč bez úroků (včetně úroků 43 180,- Kč). Úvěr splacen k 28.4.2012.

- úročení RPSN 12,35 %
- zajištění – převod vlastnického práva k předmětu financování

1.2.h. Společnost CREDIUM a.s. poskytla úvěr na osobní auto Peugeot 308, SPZ 4P1 2706 ve výši 326 463,-Kč bez úroků (včetně úroků 388 692,- Kč) na dobu 36 měsíců. Splátky úvěru dle splátkového kalendáře 10 797,-Kč vč.úroků /měs. V r. 2012 splaceno 42 388,89 Kč bez úroků (včetně úroků 43 180,- Kč). Úvěr splacen k 28.4.2012.

- úročení RPSN 12,35 %
- zajištění – převod vlastnického práva k předmětu financování

1.2.i. Společnost UNILEASING a.s. poskytla úvěr na os.auto VOLVO XC90 ve výši 733 600,-Kč bez úroků na dobu 36 měsíců. Splátky úvěru dle splátkového kalendáře 23 090,-Kč vč.úroků/měs. V r. 2012 splaceno 113 092,64 Kč bez úroků (včetně úroků 115 450,- Kč). Úvěr splacen k 1.6.2012.

1.2.j. Společnost UNILEASING a.s. poskytla úvěr na dilatometr ve výši 1 815 450,- Kč bez úroků na dobu 36 měsíců. Splátky úvěru dle splátkového kalendáře 57 225,-Kč vč.úroků /měs. V r. 2012 splaceno 579 071,28 Kč bez úroků (včetně úroků 686 700,- Kč. K 31.12.2012 činí výše nesplaceného krátkodobého úvěru 280 214,14 Kč bez úroků (včetně úroků 286 125,- Kč) a dlouhodobého úvěru 0,- Kč.

- zajištění – blankosměnka 2 ks, zástavní smlouva o zástavě věci movité bez odevzdání věci zástavnímu věřiteli - dilatometr



1.3. Rozpis přijatých dotací na investiční a provozní účely**1) Dotace na provozní účely**

a) Přijaté dotace na provozní účely účtovány na účet 648/001 – Neinvestiční dotace na výzkum

Institucionální podpora pr. 266 - neinvestiční	1 103 109,70	PRO00266
Optitube pr. 245 MŠMT	470 000,00	PRO08245
Optitube - pr. 245 - rok 2009 nad dohad	7 835,24	PRO08245
RFCS PRO08245 - dohad 2012	705 009,92	PRO08245
TIP - pr. 248 MPO - Nanotitan	2 806 000,00	PRO09248
TIP - pr. 252 ŽDAS PROgresteel	2 000 000,00	PRO09252
TIP - pr. 253 První železář.	800 000,00	PRO09253
TIP - pr. 267 Vítkovice Čes.výzkum	1 300 000,00	PRO09257
GA ČR - pr. 258	1 002 000,00	PRO10258
TIP - pr. 259 MPO MT jaderných zařízení	2 690 000,00	PRO10259
TIP - pr. 261 KORO folie	647 750,00	PRO10261
TIP - pr. 262 MPO (Pilsen Steel)	6 463 000,00	PRO10262
TIP - pr. 265 VCA	1 400 000,00	PRO10265
MŠMT - pr. 268 Nanotým nevyčerpané dotace v roce 2011 - převod do roku 2012	795 720,46	PRO10268
MŠMT - pr. 268 Nanotým obdržena rok 2012	579 955,84	PRO10268
TA ČR ALFA pr. 267	2 770 000,00	PRO11267
ZČU - pr. 269 POSPOR nevyčerpaná dotace v roce 2011 - převod do roku 2012	36 479,87	PRO11269
MŠMT - pr. 271 ZMMC nevyčerpaná dotace v roce 2011 - převod do roku 2012	2 815 801,85	PRO11271
MŠMT - pr. 271 ZMMC obdržena v roce 2012	8 904 678,23	PRO11271
TIP - pr. 273 INVELT	750 000,00	PRO11273
ALFA pr. 12001 Kovárna Viva	904 000,00	PRO12001
TA ČR ALFA pr. 12002	1 377 000,00	PRO12002
ALFA - pr. 12003 MECAS ESI	720 000,00	PRO12003
ALFA - pr. 12004 ALFA ZČU	949 000,00	PRO12004
TIP - pr. 12005 K.M.TRADE	1 400 000,00	PRO12005
EUREKA - pr. 12006 CPF	650 000,00	PRO12006
EUREKA - pr. 12007 - ANC COMPONENTS	1 000 000,00	PRO12007
MŠMT pr. 12009 POPULÁR	898 744,94	PRO12009
TIP - pr. 12010 První žel.	1 360 000,00	PRO12010
TIP - pr.12011 Vítkovice	344 000,00	PRO12011
MPO pr. 12012 POTENCIÁL - dohad 2012	115 050,00	PRO12012
Celkem	47 765 136,05	

b) Přijaté dotace na provozní účely, které se souvisejí s náklady, které budou vynaloženy až v dalším období se účtují na účet 384 – Výnosy příštích období

Časové rozlišení dotace PRO10268 - nevyčerpaná dotace 2012	420 044,16	PRO10268
Časové rozdělení dotace PRO11269-nevyčerpaná dotace z roku 2011	153 183,73	PRO11269
Časové rozdělení dotace PRO11269-nevyčerpaná dotace z roku 2012	27 872,00	PRO11269
Časové rozdělení dotace PRO11271 ZMMC - nevyčerpaná dotace	4 207 040,77	PRO11271
Časové rozdělení dotace PRO12009 Populár - nevyčerpaná dotace	1 741 088,25	PRO12009
Celkem	6 549 228,91	

c) Dohad neinvestiční dotace v roce 2012 účtován na MD 388004 - Dohadný účet neinvestič. dotace/DAL 648000

RFCS PRO08245 - dohad 2012	705 009,92	PRO08245
MPO pr. 12012 POTENCIÁL - dohad 2012	115 050,00	PRO12012
Celkem	820 059,92	



2) Přijaté dotace na investiční účely**a) Přijaté investiční dotace**

Investiční dotace ZMMC –nevyčerpaná dotace z roku 2011	200 582 327,89	PRO11271
Investiční dotace VŠB vzdělávání – nevyčerpaná dotace z roku 2011	230 000,00	PRO10268
Investiční dotace POPULÁR – přijata rok 2012	430 000,00	PRO12009
Celkem	201 242 327,89	

b) Z toho čerpáno – vyúčtováno oproti účtům 013 až 042 a 052/009

Investiční dotace ZMMC –nevyčerpaná dotace z roku 2011	187 381 518,78	PRO11271
Investiční dotace VŠB vzdělávání – nevyčerpaná dotace z roku 2011	0,00	PRO10268
Investiční dotace POPULÁR – přijata rok 2012	0,00	PRO12009
Celkem	187 381 518,78	

Na účet 052/009 Poskytnuta záloha na dlouhodobý majetek bylo vyúčtováno na stranu DAL čerpání investiční dotace ZMMC ve výši 32 682 000,- Kč proti platbě této zálohy.

c) Z toho zbývá k dočerpání v následujícím období – zůstatek na účtu 346/002 a 346/270

Investiční dotace ZMMC	13 200 809,11	PRO11271
Investiční dotace VŠB vzdělávání	230 000,00	PRO10268
Investiční dotace POPULÁR	430 000,00	PRO12009
Celkem	13 860 809,11	

Tato částka je v rozvaze zahrnuta v pasivech na ř. 109 – Stát-daňové závazky a dotace.

- 3) Společnost účtuje o aktivních dohadech na krytí provozních či investičních výdajů z dotace, která je očekávána v dalším období s vysokou pravděpodobností. V případě investičních dotací MD 388/DAL 041, 042, v případě neinvestiční dotace MD 388/DAL 648.
Zůstatek na účtu 388 – Dohad dotací dle níže uvedeného :

RFCS PRO08245 – dohad 2011 neinvestiční dotace	974 777,76	PRO08245
RFCS PRO08245 – dohad 2012 neinvestiční dotace	705 009,92	PRO08245
MPO pr. 12012 POTENCIÁL – dohad 2012 neinvestiční dotace	115 050,00	PRO12012
Celkem	1 794 837,68	

2. Významné události po datu účetní závěrky

Nenastaly události, které by měly vliv na tuto účetní závěrku.



3. Doplňující informace o dlouhodobém hmotném a nehmotném majetku

3.1. Hlavní skupiny dlouhodobého hmotného majetku (v tis. Kč)

	Pořizovací cena	Oprávky	Zůstatková cena	Přírůstky	Změny cen	Úbytky
	běžné období		běžné období			
Pozemky	2 345	-	2 345	261	0	41
Budovy, haly, stavby	9 826	2 409	7 417	101	0	0
SMV a soubory MV	47 610	28 679	18 931	832	0	766
Drobný DHM	0	0	0	0	0	0
DHM celkem	59 781	31 088	28 693	1 194	0	807

Přírůstky hmotného majetku v roce 2012:

Trafo DSS 9380 MDC	96 tis. Kč
koník manuální k otočnému stolu	52 tis. Kč
Osobní automobil Superb	681 tis. Kč
Hardware ARAMIS (po odečtu dotace)	3 tis. Kč

V roce 2012 byl zařazen do majetku v rámci dotačního programu OP VaVpI – projekt Výstavby západočeského materiálově metalurgického centra majetek v pořizovací ceně 16 322 tis. Kč a dále byl pořízen rozpracovaný (nedokončený – zatím nezařazený) majetek ve výši 173 639 tis. Kč. K výše uvedenému byla zúčtována dotace 100 %, tzn. že tento majetek i tato záloha má nulovou účetní hodnotu.

Majetek, který není ve vlastnictví společnosti :

Není.

3.2. Dlouhodobý nehmotný majetek (v tis. Kč)

Skupina majetku	Pořizovací cena	Oprávky	Zůstatková cena	Přírůstky	Úbytky
	běžné období		běžné období		
Software	2 625	2 292	333	97	0
Drobný NDM	156	131	25	51	0

Kromě nehmotného majetku vykázaného v rozvaze má společnost COMTES FHT a.s. registrovány patenty a užitné vzory z vlastní výzkumné činnosti. V době vynakládání nákladů nemá firma COMTES FHT a.s. konkrétní záměr vlastní výsledky výzkumné činnosti prodat, proto jde o náklady běžného účetního období a v souladu s českými účetními předpisy o nich není účtováno jako o výdajích na pořízení dlouhodobého nehmotného majetku.

3.3. Dlouhodobý hmotný majetek pořízený formou finančního pronájmu

	Běžné období	Minulé období
Splátky za celou dobu trvání leasingu	1 975 560	1 975 560
Skutečně uhrazené splátky k 31.12.	1 754 792	1 423 640
Budoucí splátky splatné do jednoho roku	220 768	331 152
Budoucí splátky splatné po jednom roce	0	220 768



Společnost UNILEASING poskytla finanční pronájem s následnou koupí najaté věci na auto AUDI A8 ve výši 1 599 000,-Kč na 60 měsíců. Splátky leasingu 27 596,-Kč měsíčně dle splátkového kalendáře. V roce 2012 bylo splaceno 331 152,-Kč a k 31.12.2012 činí závazek vůči leasingové společnosti 220 768,- Kč.

3.4. Dlouhodobý hmotný majetek v operativním pronájmu

není

3.5. Souhrnná výše majetku neuvedená v rozvaze (v tis. Kč)

Běžné období		Minulá období	
Název majetku	Pořizovací cena	Název majetku	Pořizovací cena
Drobný majetek	5 227	Drobný majetek	5 401
Celkem	5 227	Celkem	5 401

A dále se jedná o majetek financovaný 100 % z dotačních prostředků viz. bod 3.7. a nehmotný majetek – registrované patenty a užité vzory z vlastní výzkumné činnosti.

3.6. Rozpis hmotného majetku zatíženého zástavním právem

Zástavním právem jsou ve prospěch Raiffeisenbank a.s. „a UNILEASING a.s. (smlouvy o úvěrech viz výše) zatíženy nemovitosti a stroje v areálu Dobřany. Jedná se o :

	PC	ZC
a) stavby	9 826 tis. Kč	7 417 tis. Kč
b) pozemky	2 178 tis. Kč	2 178 tis. Kč
c) mikroskop Jeol	8 253 tis. Kč	3 035 tis. Kč
d) hydraulický tvářecí lis	1 258 tis. Kč	0 tis. Kč
e) trhač stroj INSTRON	515 tis. Kč	63 tis. Kč
f) dilatometr	1 181 tis. Kč	551 tis. Kč

3.7. Přehled majetku s výrazně rozdílným tržním a účetním ohodnocením

Jedná se o hmotný investiční majetek pořízený z dotačních prostředků a tudíž je jeho hodnota v účetnictví snížena o výši dotace.

	Nákupní cena	Pořizovací cena	Rozdíl
Trhač stroj INSTRON	2 765 tis. Kč	515 tis. Kč	2 250 tis. Kč
Pozemky Dobřany I	4 471 tis. Kč	1 958 tis. Kč	2 513 tis. Kč
Vzduchotechnika	4 129 tis. Kč	1 776 tis. Kč	2 353 tis. Kč
Průmyslový objekt čp. 995	20 456 tis. Kč	8 925 tis. Kč	11 531 tis. Kč
Simulátor	7 600 tis. Kč	3 360 tis. Kč	4 240 tis. Kč
Vakuová pec Schmetz	11 843 tis. Kč	6 875 tis. Kč	4 968 tis. Kč
Elektronový mikroskop	18 668 tis. Kč	8 253 tis. Kč	2 918 tis. Kč
Zkušební stroj AMSLER	1 070 tis. Kč	170 tis. Kč	900 tis. Kč
Pozemky Dobřany II	3 690 tis. Kč	0 tis. Kč	3 690 tis. Kč
Soustružnické centrum	2 294 tis. Kč	1 078 tis. Kč	1 216 tis. Kč
Dilatometr	2 632 tis. Kč	1 180 tis. Kč	1 452 tis. Kč
Padostroj	5 997 tis. Kč	2 953 tis. Kč	3 044 tis. Kč



Conform	7 795 tis. Kč	3 656 tis. Kč	4 139 tis. Kč
Software DEFORM	2 529 tis. Kč	1 118 tis. Kč	1 411 tis. Kč
Switche 4 ks	291 tis. Kč	0 tis. Kč	291 tis. Kč
Magnetoresonanční stroj	2 312 tis. Kč	0 tis. Kč	2 312 tis. Kč
Frézovací centrum	2 898 tis. Kč	0 tis. Kč	2 898 tis. Kč
Mikrotvrdoměr	1 048 tis. Kč	0 tis. Kč	1 048 tis. Kč
Světél. univerz.mikroskop	999 tis. Kč	0 tis. Kč	999 tis. Kč
Analyzátor plynů	1 064 tis. Kč	0 tis. Kč	1 064 tis. Kč
Optický spektrometr	777 tis. Kč	0 tis. Kč	777 tis. Kč
Tribometr	2 090 tis. Kč	0 tis. Kč	2 090 tis. Kč
Univerzál.elektrom.zkuš.st.	3 528 tis. Kč	0 tis. Kč	3 528 tis. Kč
Indukční ohřev	716 tis. Kč	0 tis. Kč	716 tis. Kč
Kalorimetr	734 tis. Kč	0 tis. Kč	734 tis. Kč
Dilatometr	510 tis. Kč	0 tis. Kč	510 tis. Kč
Laser Fresh	1 716 tis. Kč	0 tis. Kč	1 716 tis. Kč
Servery 3 ks	648 tis. Kč	325 tis. Kč	324 tis. Kč
Systém vzdál.správa pece	155 tis. Kč	0 tis. Kč	155 tis. Kč
Software k magnetores.str.	273 tis.	0 tis. Kč	273 tis. Kč
Měřicí software COMSYMEA	130 tis.	4 tis. Kč	126 tis. Kč
Solid Edge	161 tis. Kč	0 tis. Kč	161 tis. Kč
Informační systém ESO9	716 tis. Kč	359 tis. Kč	357 tis. Kč
Rozbrušovací pila Discotom-6p	407 tis. Kč	0,00	407 tis. Kč
Precizní rozbrušovací pila Acc	500 tis. Kč	0,00	500 tis. Kč
Metalografický hydraulický lis	268 tis. Kč	0,00	268 tis. Kč
Metalografická bruska/leštička	606 tis. Kč	0,00	606 tis. Kč
Elektrolytická leštička Lectro	286 tis. Kč	0,00	286 tis. Kč
Set pro nedestruktivní metalog	247 tis. Kč	0,00	247 tis. Kč
Zařízení pro vakuové zalévání	110 tis. Kč	0,00	110 tis. Kč
Laboratorní pec KM 30-13	77 tis. Kč	0,00	77 tis. Kč
Laboratorní pec KM 30-13 OAM	98 tis. Kč	0,00	98 tis. Kč
Vysokoteplotní pec KM 20-16	375 tis. Kč	0,00	375 tis. Kč
Dělená pec KVSP 0.2,0.2-13	111 tis. Kč	0,00	111 tis. Kč
Speciální pec KRB0,45.0,4.045	490 tis. Kč	0,00	490 tis. Kč
Zařízení pro odběr vzorků smal	2 445 tis. Kč	0,00	2 445 tis. Kč
Zkušební stroj pro rychlé defo	3 561 tis. Kč	0,00	3 561 tis. Kč
PC sestava	41 tis. Kč	0,00	41 tis. Kč
hardware ARAMIS	1 257 tis. Kč	0,00	1 257 tis. Kč
CAE - výpočetní stanice	168 tis. Kč	0,00	168 tis. Kč
Soubor nábytku	794 tis. Kč	0,00	794 tis. Kč
laboratorní nábytek	160 tis. Kč	0,00	160 tis. Kč
UPS pro serverovnu	177 tis. Kč	0,00	177 tis. Kč
switche, optic moduly	711 tis. Kč	0,00	711 tis. Kč



V účetnictví nejsou jako dlouhodobý majetek zachyceny výsledky vlastní výzkumné činnosti viz. bod 3.2.. Firma COMTES FHT a.s. si tyto výsledky právně chrání v souladu s příslušnými právními předpisy formou užitných vzorů a patentů.

3.8. Investiční majetkové cenné papíry a majetkové účasti

Společnost vlastní 75 % podíl na společnosti COMTES DFM s.r.o.

4. Vlastní kapitál

4.1. Zvýšení nebo snížení vlastního kapitálu (v tis. Kč)

	Běžné období	Předchozí období
Základní kapitál	7 599	7 599
Zákonný rezervní fond	1 367	1 114
Statutární a ostatní fondy	140	184
Nerozdělený zisk min.období	16 851	12 045
Neuhrazená ztráta minulých let	0	0
Výsledek hospodaření běžného úč. období po zdanění	-2 387	5 059
Vlastní kapitál celkem	23 572	26 001

Valná hromada konaná dne 15.6.2012 rozhodla o rozdělení zisku roku 2011 takto: 253 tis.Kč přiděl do rezervního fondu, 0tis. Kč přiděl do sociálního fondu, 4 806 tis.Kč ponecháno jako nerozdělený zisk minulých období.

5. Pohledávky a závazky

5.1. Pohledávky po lhůtě splatnosti (v tis. Kč)

Počet dnů	Sledované období		Předchozí období	
	Z obchodního styku	Ostatní	Z obchodního styku	Ostatní
Do 30	407	-	606	-
30-90	149	-	295	-
90-180	0	-	902	-
180 a více	10	-	3	-
Celkem	566	-	1 806	-

Na účtu 31200 je účtováno o pohledávce z titulu přijaté směnky, která vznikla ze Smlouvy o postoupení pohledávek za firmou Pilsen Steel.

5.2. Závazky po lhůtě splatnosti (v tis. Kč)

Počet dnů	Sledované období		Minulé období	
	Z obchodního styku	Ostatní	Z obchodního styku	Ostatní
Do 30	189	-	0	-
30-90	19	-	0	-
90-180	0	-	0	-
180 a více	0	-	0	-
Celkem	208	-	0	-



5.3. Údaje o pohledávkách a závazcích k podnikům ve skupině a společníkům (v tis. Kč)

Nejsou

5.4. Údaje o pohledávkách a závazcích z titulu uplatnění zástavního a zajišťovacího práva

Na pohledávkách společnosti nevázne zástavní právo.

Společnost převedla vlastnictví z důvodu zajišťovacího práva na věřitele u následujícího hmotného majetku (viz. 1.2):

- a) stavby – průmyslový objekt čp. 995 Dobřany
- b) pozemky : 1946, 2433/7, 2433/8, 2433/37, 2433/57, 2433/58, 2433/59, 2433/60, 2433/61, 2433/64, 2433/66
- c) mikroskop Jeol
- d) hydraulický tvářecí lis
- e) trhačí stroj INSTRON
- f) dilatometr

5.5. Odložená daň

Odložený daňový závazek je vypočten jako rozdíl účetní a daňové zůstatkové ceny hmotného majetku (13 937 tis.Kč) a z toho odlož. daň 19% = 2 649 tis. Kč (odlož.daňový závazek 2 512 tis. Kč z minulého období)
Proúčtováno 137 tis. Kč jako zvýšení odloženého daňového závazku

6. Výnosy z běžné činnosti (v tis. Kč)

	Sledované období			Minulé období		
	Celkem	Tuzemsko	Zahraničí	Celkem	Tuzemsko	Zahraničí
Výnosy	70 971	64 859	6 112	72 361	65 535	6 826

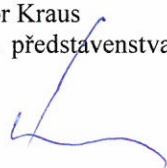
7. Výdaje vynaložené v průběhu účetního období na výzkum a vývoj

Společnost se vývojovými a výzkumnými úkoly zabývá ve své hlavní činnosti. Výnosy za tuto činnost jsou účtovány buď jako tržby za provedené služby (602), pokud jde o práce prováděné na zakázku, nebo jde o náklady hrazené provozními dotacemi (granty) účtovanými do ostatních provozních výnosů (648).

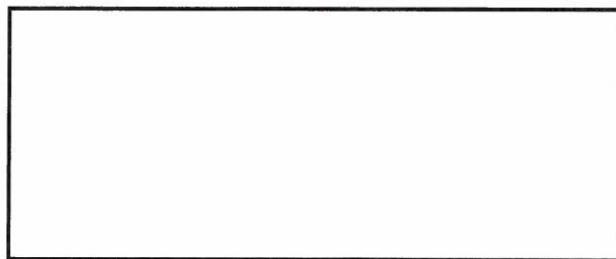


8. Náklady na audit

V nákladech roku 2012 jsou náklady na audit účetní závěrky za rok 2011 ve výši 40 000,-Kč, náklady na audit dotací a grantů za r. 2012 činily 185 000,- Kč.

Sestaveno dne: 12.6.2013	Sestavil: Šleglová Gabriela	Podpis statutárního zástupce: Ing. Libor Kraus Předseda představenstva 
-----------------------------	--------------------------------	---





Zpráva o vztazích mezi propojenými osobami dle § 66a, odst.9. obch. zák.

za období kalendářního roku 2012

Ovládaná osoba:

Společnost COMTES FHT a.s., se sídlem v Dobřanech, Průmyslová 995
IČO: 26316919 jako osoba ovládaná

Ovládající osoba:

Dr.Ing. Zbyšek Nový, bytem Tlučná, Hlavní 122, r.č. 650106/1171

Ostatní osoby ovládané ovládající osobou v průběhu účetního období 2012:
COAST s.r.o., IČ 26389894, Tlučná, Hlavní 122

Přehled uzavřených smluv a jejich plnění:

1. Manažerská smlouva vyplývající z výkonu funkce ředitele společnosti COMTES FHT a.s. a vedení Západočeského materiálově metalurgického centra. Na základě této smlouvy pobíral v roce 2012 Dr.Ing. Zbyšek Nový smluvní mzdu a stejně jako ostatním statutárním zástupcům společnosti mu byl přidělen osobní automobil a mobilní telefon pro služební účely a k osobnímu užívání.
2. Smlouva o výkonu funkce místopředsedy představenstva COMTES FHT a.s.
3. S firmou COAST s.r.o. nebyl v průběhu roku realizován žádný obchodní případ, byly pouze fakturovány účetní služby za rok 2012.
4. Žádné další smlouvy ani právní úkony mezi ovládající a ovládanou osobou učiněny nebyly

Z výše uvedených vztahů nevznikla ovládané osobě žádná újma.

V Dobřanech dne 20.03.2013


podpis statutárního orgánu

COMTES FHT a.s.
Průmyslová 995
334 41 Dobřany
www.comtesfht.cz

IČO 26316919
DIČ CZ26316919
OR: KS Plzeň, odd. B, vl.1469

tel. 377 197 311
fax. 377 197 310
e-mail: comtes@comtesfht.cz

