

Výroční zpráva za rok 2014

Vážení akcionáři, klienti a obchodní partneři,

představenstvo společnosti COMTES FHT a.s. (dále jen „COMTES“) si Vám tímto dovoluje předložit výroční zprávu za uplynulé účetní období, tj. za rok 2014. COMTES v tomto roce (2015) slaví 15 let od svého založení, takže si dovoluji malou rekapitulaci.

COMTES FHT s.r.o. (dále COMTES) byla založena 1. 12. 2000. Činnost byla zahájena 1. 1. 2001 se 7 pracovníky, bývalými zaměstnanci společnosti ŠKODA VÝZKUM s.r.o. (Výzkumný a zkušební ústav ŠKODA HOLDING a.s.) a Západočeské Univerzity v Plzni. Podnikatelské zaměření společnosti vystihuje již její rozepsaný název **COM**plete **TE**chnological **S**ervice for **F**orging and **H**eat **T**reatment – **KOM**pletní **TE**chnologický **S**ervis pro **T**váření a **T**epelné **Z**pracování.

Poskytování vysoce odborných služeb ve výzkumu a vývoji bylo hlavním záměrem již od založení společnosti. Prvním sídlem COMTES byly pronajaté kanceláře v Borské ulici v Plzni, kde byly postupně zřízeny laboratoře numerické simulace a světelné mikroskopie. V roce 2003 byla společně s rakouským partnerem založena dceřiná společnost COMTES DFM s.r.o., která vlastní licenci na prodej a distribuci software DEFORM v České a Slovenské republice.

V roce 2004 přišel první významný mezník v historii společnosti. Od počátku roku bylo zahájeno řešení Výzkumného záměru podporovaného MŠMT ČR. Řešení si vyžádalo zvýšení počtu zaměstnanců, rozšíření kanceláří a laboratoří. V polovině roku 2004 byl zakoupen první vlastní areál v Lobežské ulici v Plzni. V novém areálu byly vybudovány laboratoře tváření, tepelného zpracování, elektronové mikroskopie a zámečnická dílna pro výrobu vzorků.

V roce 2005 byl zaveden systém řízení jakosti podle ISO 9001. V roce 2006 byla zřízena akreditována Materiálová laboratoř podle ISO 17025. Zároveň byla v roce 2006 v pronajatých prostorách v Dolním Vlkyši u Plzně vybudována mechanická zkušebna.

V roce 2007 byl zprovozněn unikátní prototyp simulátoru termomechanických cyklů, provizorně umístěný na Západočeské univerzitě v Plzni.

Již koncem roku 2006 bylo jasné, že stávající výzkumný areál kapacitně nedostačuje a je nutné soustředění společnosti do jedné lokality. V polovině roku 2007 COMTES s pomocí projektu v programu OPPI POTENCIÁL zakoupil v Dobřanech, Plzeň-jih, nový areál, který byl uveden do provozu v lednu 2008 (viz Obr. 1).

V roce 2008 byl dosavadní rozvoj společnosti završen transformací na akciovou společnost a výzkumnou organizaci podle pravidel Rámce společenství EU. (Pravidly pro neziskové výzkumné organizace se však COMTES řídil již od svého vzniku).

V roce 2011 byla podepsána smlouva o řešení investičního projektu Západočeské materiálově metalurgické centrum (ZMMC), který byl řešen v programu strukturálního fondu Výzkum a vývoj pro inovace, podprogram Regionální centra výzkumu. Tento projekt byl úspěšně ukončen v roce 2014 a umožnil významné rozšíření a zkvalitnění výzkumné kapacity. V rámci projektu byly postaveny dvě nové budovy – kancelářsko-laboratorní budova (metalografické laboratoře a počítačové modelování) a metalurgická hala s vakuovou pecí, hydraulickým lisem a válcovací stolicí, která je unikátní nejen v ČR, ale i ve střední Evropě svým vybavením a možnostmi.

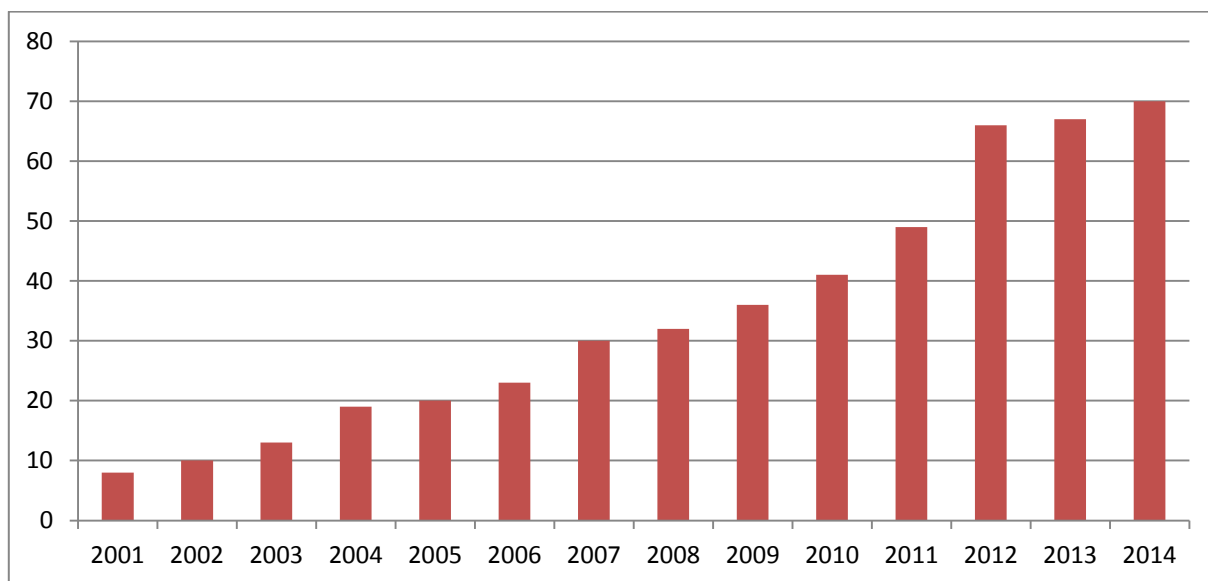
Areál v Dobřanech umožňuje intenzivní rozvoj a rozšiřování portfolia činností COMTESu. Po téměř patnácti letech činnosti je výzkumná organizace technicky a personálně vybavena pro poskytované výzkumné vývojové služby a řešení výzkumných projektů.



Obr. 1 Výzkumný areál COMTES FHT a.s. do 2012

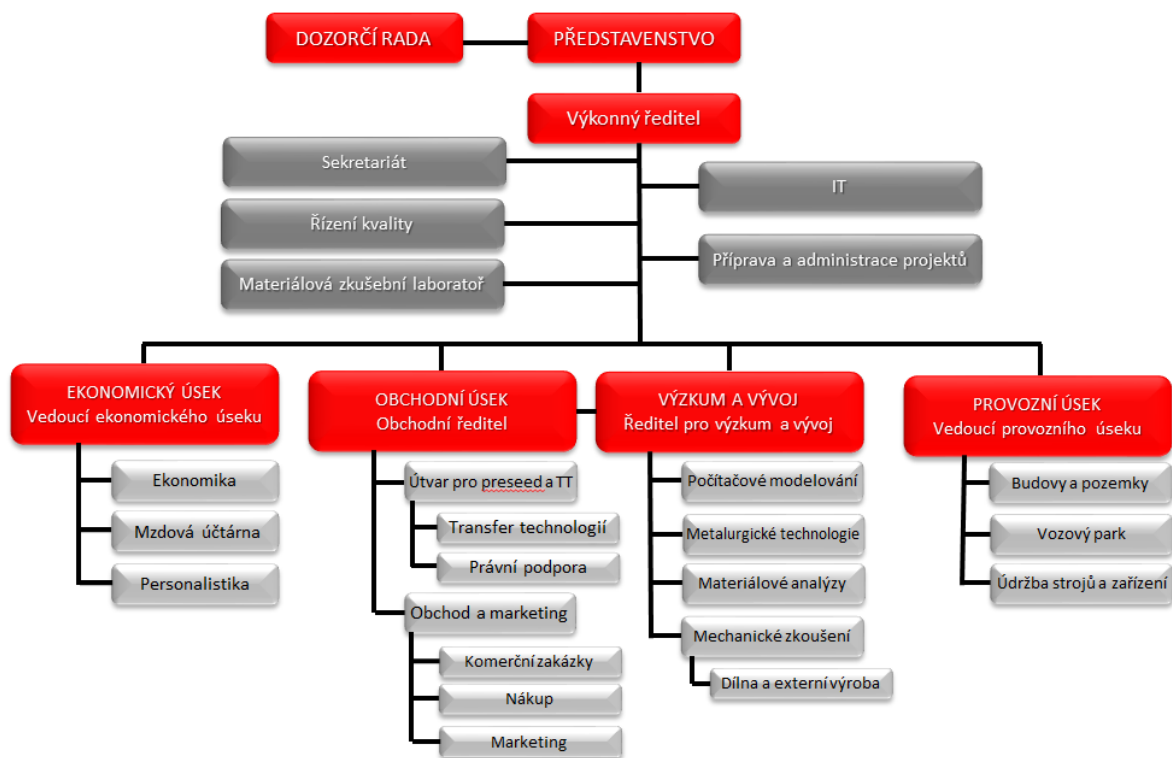
Pro další rozvoj výzkumné organizace byl v roce 2012 zakoupen pozemek v blízkosti stávajícího areálu (cca 100m), kde je do budoucna plánována stavba kancelářské budovy s ubytováním pro stážisty a další budovy školícího centra s přednáškovým sálem a prostorami pro firemní školku. V současnosti je zpracován projekt a získáno stavební povolení, řeší se pouze forma financování.

Vývoj společnosti je zřejmý i z grafu počtu zaměstnanců – viz. Obr. 2.



Obr. 2 Počet zaměstnanců COMTES FHT a.s.

V roce 2013 došlo k významné reorganizaci struktury výzkumné organizace, bylo rozšířeno představenstvo o dva nové členy a zřízeny funkce výkonného ředitele a ředitele pro výzkum a vývoj (Obr. 3). Od roku 2014 byly rovněž (vzhledem k novým pravidlům Evropské Unie pro podporu výzkumu a vývoje) odděleny komerční aktivity do sesterské společnosti Proinno a.s. tak, aby byly splněny požadavky Rámce pro státní podporu VaVal.



Obr. 3 Organizační struktura COMTES FHT a.s.

COMTES FHT dnes zaměstnává 70 zaměstnanců, převážně výzkumných pracovníků a zajišťuje komplexní aktivity v oblasti výzkumu a vývoje kovových materiálů od návrhu materiálu přes měření materiálových vlastností, návrh a numerickou simulaci technologií zpracování, návrh náradí a nástrojů a stanovení vhodné výrobní technologie až po výrobu a odzkoušení prototypu včetně akreditovaných zkoušek. Know-how zahrnuje materiály od lehkých kovů (Al, Mg slitiny, Ti slitiny) přes oceli všech typů a složení až po superslitiny a těžké kovy. Nedílnou součástí společnosti je také na velmi vysoké úrovni vybavená kovoobráběcí dílna, kde probíhá výroba zkušebních vzorků a experimentálních přípravků a v neposlední řadě i akreditovaná Materiálová zkušební laboratoř, která provádí celou řadu zkoušek kovových materiálů.

COMTES FHT v minulosti získal ocenění v soutěži **Investor roku 2008, a sice 3. místo** v kategorii Investice s největším inovačním potenciálem. Dalšími oceněními firmy jsou titul Firma roku 2011 v Plzeňském kraji a první místo v soutěži Best Innovator 2012 v rámci celé České republiky. V roce 2013 byl COMTESu udělen titul Vizionář roku a v roce 2014 druhé místo v soutěži Firma roku Plzeňského kraje současně s titulem Odpovědná firma roku 2014 Plzeňského kraje.

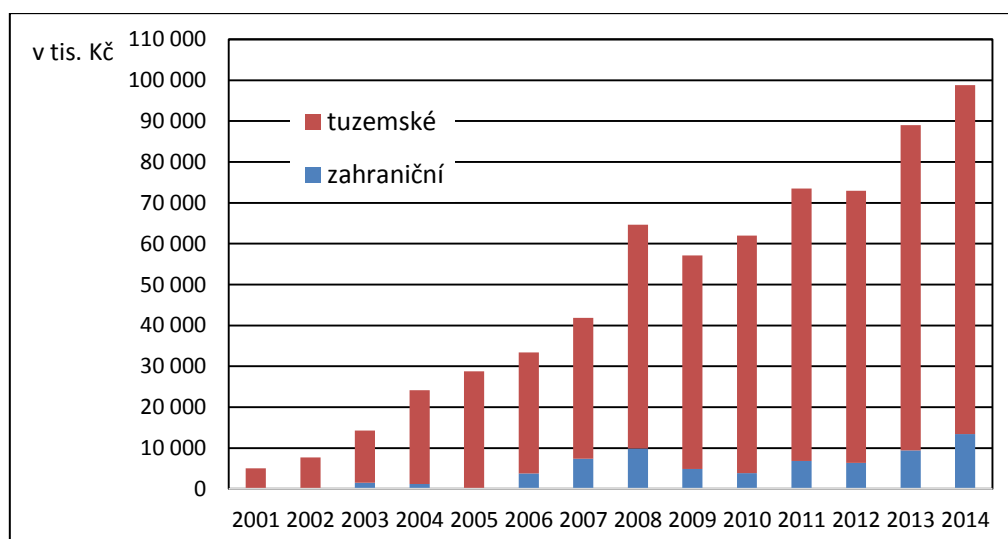
Za dobu své činnosti si COMTES již získal stabilní postavení na výzkumném poli v ČR i v Evropě. Důkazem je např. smlouva o exkluzivním výzkumu a vývoji materiálů a technologií v oblasti výroby trub s firmou Benteler Stahl Rohr GmbH (s hodnotou 5 - 9 mil. Kč/rok) od roku 2007, která byla v roce 2012

prodloužena o dalších pět let. Další rámcové smlouvy o výzkumu a vývoji jsou uzavřeny s českými i zahraničními firmami.

Protože poskytování špičkových služeb ve výzkumu a vývoji je velmi náročné i na kvalitní lidské zdroje, má COMTES uzavřeny smlouvy o spolupráci se Západočeskou univerzitou v Plzni, Vysokou školou báňskou – Technickou univerzitou v Ostravě, TU Košice, STU v Bratislavě a s MISIS Moskva. Studenti z těchto univerzit absolvují v COMTESu studijní pobyty a stáže, popř. zpracovávají zadaná témata v rámci svých absolventských a vědeckých prací.

COMTES se po celou dobu své existence i do budoucna profiluje jako výzkumná organizace zabývající se veřejnými i komerčními výzkumnými projekty v oblasti kovových materiálů. COMTES je od svého vzniku prioritně zaměřen na poskytování vysoce odborných služeb v oblasti výzkumu a vývoje kovových materiálů. Od roku 2006 jako logický doplněk výzkumu a vývoje a pro lepší využití přístrojového vybavení přibýlo zkušebnictví, které je poskytováno pro lepší využití strojního a přístrojového vybavení. V současnosti cca 90% zakázek tvoří výzkum a vývoj, cca 6% zkoušky a měření a cca 4% speciální tepelné zpracování kusových zakázek.

Obrat výzkumné organizace za rok 2014 dosáhl téměř 100 mil. Kč. Z toho 30% tvořily komerční zakázky, 60% účelové financování českých i evropských výzkumných projektů a 9% institucionální financování prostřednictvím MPO ČR. Přibližně 13% obrátu tvoří export do zemí EU - prioritně SRN (45 % zakázek smluvního výzkumu).



Obr. 4 Obraty společnosti (*v roce 2008 je obrat zkreslen prodejem původní budovy v Plzni)

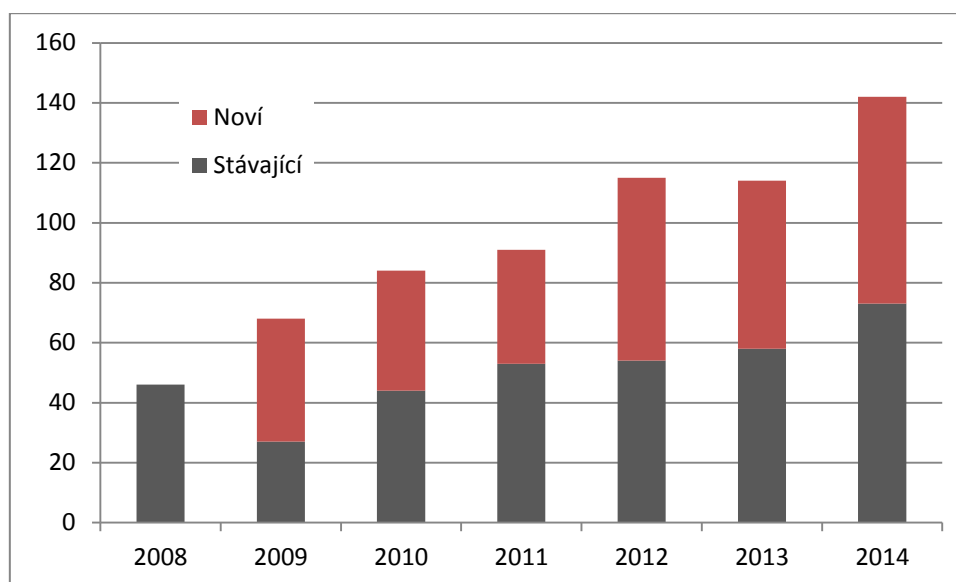
Z grafu obrátů společnosti je patrný výrazný nárůst výnosů v roce 2011 a stagnace v roce 2012. Nárůst výnosů je vlivem intenzivní obchodní činnosti již při přípravě projektu ZMMC, kdy byla oslovena celá řada potenciálních zákazníků a byla s nimi diskutována možnost ovlivnění plánovaných investic tak, aby tyto investice zajistily budoucí výzkumné služby v jejich prospěch. Stagnace v roce 2012 byla zapříčiněna několika vlivy. Za první insolvenčí jednoho velkého zákazníka a dohadováním o dlouhodobém prodloužení smlouvy s dalším velkým odběratelem výzkumných služeb. Za druhé snížením aktivit v obchodní činnosti a kladením velkého důrazu na správné řešení investičního projektu ZMMC. Tyto skutečnosti vedení COMTESu vyřešilo posílením managementu společnosti a důrazem na řízení obchodních aktivit. Kladné efekty z této změny se začaly projevovat již v konci roku 2012. Naplno se efekt nových investic projevil v roce 2014, kdy se navíc projevil vliv nově pořízené infrastruktury a COMTES dosáhl hospodářského výsledku před zdaněním 7 mil. Kč.

COMTES FHT a.s. je členem České společnosti pro nové materiály a technologie, Asociace výzkumných organizací, Svazu kováren České republiky, Asociace tepelného zpracování, společnosti Ocelové pásy a České technologické platformy Strojírenství. Výzkumníci jsou členy mnoha prestižních světových společností, např. TMS, SAMPE, ASM International, Euroforge a dalších.

Vlastnická struktura společnosti se od založení výzkumné organizace změnila pouze nepatrně, z původních 5 společníků – fyzických osob byl v roce 2007 vykoupen minoritní podíl Ing. Dušana Kešnera a zůstali 4 společníci: Dr. Ing. Zbyšek Nový, Ing. Libor Kraus, p. Jan Motyčka a profesor Dr. Ing. Bohuslav Mašek. Na tyto společníky ve stejném poměru k vkladům byly převedeny i akcie po transformaci společnosti v roce 2008.

Nyní již k úspěšnému roku 2014. COMTES v uplynulém roce své existence úspěšně rostl, povedlo se nám zlepšit hospodaření, úspěšně rozvinout nové investice z projektu Západočeské materiálově metalurgické centrum a také kvalitní tým výzkumníků, techniků a administrativy výzkumných projektů.

Růst společnosti dokresluje další mírné zvýšení počtu zaměstnanců. Kladem je i získání více než šedesáti nových zákazníků i to, že se stabilizoval počet stálých zákazníků, kteří využívají naše služby.



Obr. 5 Vývoj struktury zákazníků v posledních letech.

Další potěšující skutečností je, že zvýšení počtu zaměstnanců a rozběh nových investic jsme dokázali promítnout i do zakázkové náplně a výše tržeb. Z mírné ztráty v roce 2012 jsme se dostali do zisku v roce 2013, ještě lepší výsledky jsou pak za uplynulý rok. Ukázalo se, že nábor nových zaměstnanců v roce 2012, kdy se teprve instalovaly nové technologie, byl krokem správným směrem, který se zhodnocuje v současné době.

Hlavní událostí roku bylo úspěšné dokončení projektu „Západočeské materiálově metalurgické centrum“.

V roce 2014 COMTES úspěšně obhájil projekt internacionalizace výzkumného kolektivu (jako jeden z 8mi projektů v ČR) v programu vyhlášeném MŠMT, následně byla ale celá soutěž zrušena pro údajný nedostatek prostředků. COMTES předpokládá zopakování projektu v nové výzvě dotačního období 2014 – 2020, stále je dohoda s několika špičkovými výzkumníky ze zemí EU, kteří by vhodně doplnili výzkumný kolektiv v COMTESu a podpořili výzkumné aktivity v oblasti kovových materiálů hlavně pro aplikace v dopravní technice a energetice.

Během roku byl doplněn informační systém ESO9, hlavně v oblasti personalistiky a výzkumných projektů. Opakovaně COMTES obhájil certifikát jakosti podle ISO 9001 a rovněž i reakreditaci akreditovaných materiálových laboratoří.

U hmotného majetku došlo k podstatnému rozšíření přístrojového vybavení hlavně díky investicím ze ZMMC a institucionální podpory – celkem nové přístrojové vybavení za 20 mil. Kč. Tento majetek se neobjevuje hodnotově v účetních výkazech, neboť je financován z dotací a jeho účetní hodnota je nulová.

V roce 2014 jsme posílili náš tým o 10 nových tváří - pracovníky správy a administrace projektů, oddělení Metalurgických technologií, Počítačového modelování, Materiálových analýz a Mechanického zkoušení z toho ze dvou zaměstnanců na DPP se stali kmenoví zaměstnanci na standardní pracovní poměr. Počet zaměstnanců dosáhl k 31. 12. 2014 celkem 70 osob (přepočtený stav 63,91). Zaměstnanci, kromě příspěvků na sportovní aktivity a jazykové kurzy, čerpají sociální výhody formou příspěvku na stravování, po 2 letech zaměstnání mají nárok na příspěvek na penzijní připojištění, po 3 letech na příspěvek na životní pojištění. Ve společnosti se významnou událostí stala tenisová liga, které se účastní téměř 20 zaměstnanců. COMTES se dále podílí na místních aktivitách formou dotace dobrovolných hasičů nebo místní akční skupiny mikroregionu Radbuza.

Hospodářský výsledek po zdanění za rok 2014 je ve výši 6 995 tis. Kč, hodnota EBITDA (provozní hospodářský výsledek + odpisy) je 10 299 tis. Kč. Celkový obrat společnosti za rok 2014 dosáhl 98 920 tis. Kč.

COMTES FHT nemá žádnou organizační složku.

Ve vztahu k životnímu prostředí COMTES FHT plně respektuje platnou legislativu, výsledky výzkumných a vývojových prací napomáhají snižovat zátěž na životní prostředí u výrobních firem a přispívají k lepšímu využití materiálů a energií.

V roce 2015 je naším hlavním cílem úspěšné pokračování realizace výše zmíněného projektu z OP VaVpl (Operační program Výzkum a vývoj pro inovace), jeho dokončení a úspěšné obhájení všech monitorovacích ukazatelů k 31. 12. 2015. Rovněž i řešeného projektu na posílení transferu technologií a výsledků výzkumu, který je řešen od 1. 1. 2014 do 31. 10. 2015.

Velkou výzvou jsou nové možnosti rozvoje výzkumných organizací, které jsou spjaty s dokončováním minulého rozpočtového období strukturálních fondů a nově připravené operační programy na období 2015 - 2022. COMTES již nyní má zpracované vize projektů rozvoje společnosti, které zahrnují nově připravované korozní laboratoře, doplnění přístrojového vybavení, ale i zcela nové směry výzkumu. V budování nových kapacit uvažujeme o vybudování školicího střediska s přednáškovým sálem a o vědeckotechnologickém parku s podnikatelským inkubátorem, který by vhodně doplnil naše laboratoře o další perspektivní zákazníky.

Jménem představenstva děkuji všem zaměstnancům a obchodním partnerům, díky nimž COMTES v roce 2014 dosáhl dobrých výsledků a připravil si dobrou pozici směrem k budoucím činnostem. Rovněž děkuji všem zákazníkům za jejich ochotu využívat naše služby a věřím v pokračování naší spolupráce. Nadále budeme klást důraz na kvalitní služby při poskytování výzkumných a vývojových služeb všem zákazníkům a věřím, že budeme pracovat k jejich plné spokojenosti.

V Dobřanech dne 2. 6. 2015

Ing. Libor Kraus
předseda představenstva